



## I. VIE DE LA SOCIÉTÉ

### Séance du mercredi 11 Décembre 2024

Présidence : Olivier VALLENTIN

Présents : 46 personnes

Je déclare ouverte la 1873<sup>e</sup> séance de la Société polymathique du Morbihan.

Je vous souhaite à tous la bienvenue.

En premier, je rappellerai l'incroyable succès de la conférence du mois dernier sur le crucifix de Gavrinis ; vous en trouverez un résumé dans le bulletin mensuel de novembre.

Au sujet des conférences, il était prévu deux conférences aujourd'hui :

- *Quand les cathos inventaient la manif. Les oppositions au pouvoir anticlérical dans le Morbihan des années 1900 aux années 1920* Par Aurélien PIVAUT
- *Dictionnaire des magistrats de la chambre des comptes de Bretagne (XIV<sup>e</sup>-XVIII<sup>e</sup> siècle)* par Dominique LE PAGE

M LE PAGE a une contrainte familiale et il ne pourra pas assurer sa conférence aujourd'hui. Elle est reportée au mois de février prochain.

Je vous rappelle aussi que la Société polymathique participe au financement du livre de Dominique LE PAGE.

Je vous donne tout de suite les nouvelles que vous attendez. Le bulletin annuel est actuellement chez l'imprimeur, il sera livré par l'imprimeur le 16 décembre. Après la livraison, nous faisons travailler l'ESAT de VANNES pour vous expédier les exemplaires (ESAT : Établissement et service d'accompagnement par le travail, structure qui

offre un travail aux personnes en situation de handicap).

Ce sera votre cadeau de Noël, mais si le père Noël a déjà commencé sa tournée avant cette expédition, ne vous inquiétez pas ; cela sera votre cadeau pour l'Épiphanie.

Je dois aussi vous annoncer le décès du Docteur Moreau, qui fut président de la Société polymathique de 2009 à 2013. Vous connaissez mon histoire, nouveau vannetais et nouveau dans le fonctionnement de la Polymathique, je n'ai donc pas connu le docteur Moreau et je ne suis pas le mieux placé pour faire son éloge. Mais en observant son parcours, j'y ai vu un engagement au service du bien commun et de la science, et ceci doit être un exemple pour nous tous.

Cet engagement que le docteur Moreau a montré dans le passé, la Société polymathique vous le propose aujourd'hui, nous avons besoin de vous pour continuer notre activité, pour continuer à faire rayonner la vie intellectuelle de notre région. Mon exemple montre qu'il n'y a pas besoin d'être historien professionnel ou d'avoir écrit des livres pour devenir membre du conseil d'administration ou des commissions. Soyez candidat, vous n' imaginez pas la satisfaction intellectuelle que vous aurez.

Avant de passer aux informations et la parole au conférencier, je vous souhaite de bonnes fêtes de fin d'année et je vous donne rendez-vous l'année prochaine.

**Olivier VALLENTIN**

Président de la SPM

## II. INFORMATIONS GÉNÉRALES

### ADHÉSION

Nous sommes heureux d'accueillir au sein de la Société polymathique du Morbihan :

LADEN	Brigitte	Séné
LEMAN	Victorien	Rohan
RIOU	Benedicte	Sérent
SEQUELA NIOL	Marie Christine	Vannes
SIMON	Jacqueline	Vannes

### COTISATION

Cotisation 2024	Personne seule	Couple	Étudiant	Personne morale
Cotisation	35 €	45 €	20 €	45 €
Membre bienfaiteur	≥ 80 €	≥ 100 €		

### CONTACT

Pour nous contacter	<a href="mailto:polymathique@orange.fr">polymathique@orange.fr</a>
Site internet	<a href="https://www.polymathique.fr">https://www.polymathique.fr</a>
Pour nous écrire	<b>Société polymathique du Morbihan</b> <b>Maison des Associations</b> <b>31 rue Guillaume Le Bartz</b> <b>56000 Vannes</b>

### BIBLIOTHÈQUE

La bibliothèque de la SPM demeure ouverte sur rendez-vous. Contact par courriel : [polymathique@orange.fr](mailto:polymathique@orange.fr)

## III. RÉSUMÉS DE COMMUNICATION

### Séance du 11 décembre 2024

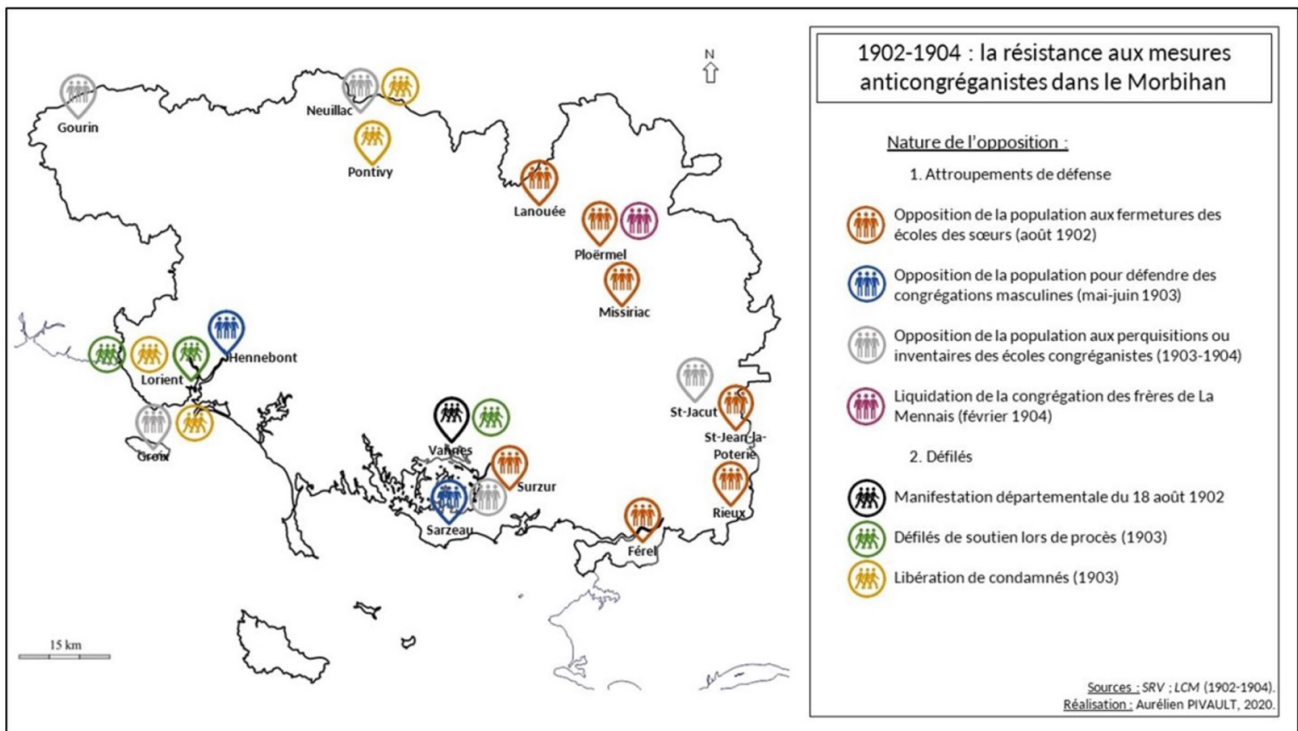
*Quand les cathos inventaient la manif'*

*Les oppositions au pouvoir anticlérical dans le Morbihan des années 1900 aux années 1920.*

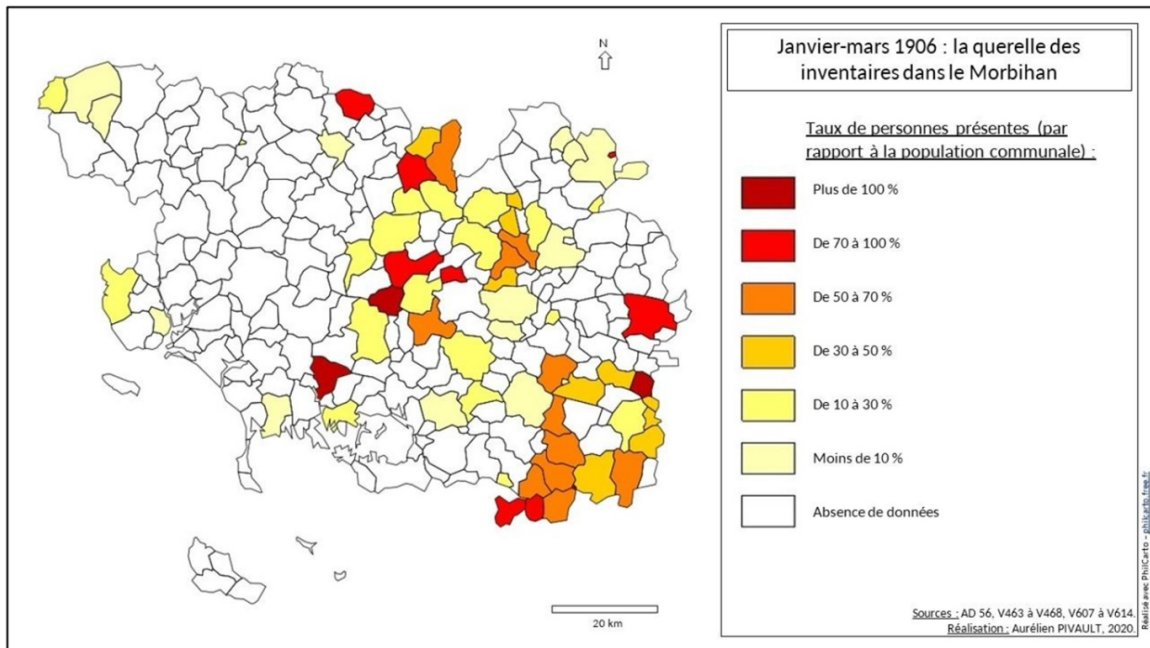
*Par Aurélien PIVAULT*

Dans un ouvrage paru en 2005 à l'occasion du centenaire de la loi de Séparation des Églises et de l'État, l'historien Frédéric Le Moigne pointe l'importance des manifestations de défense catholique dans l'ouest de la France au début du XX<sup>e</sup> siècle. Ces manifestations s'opposent à un pouvoir républicain qui dénonce dans l'Église catholique des accointances antirépublicaines et contraire aux idéaux des Lumières. Ainsi, entre les années 1900 et 1920, plusieurs lois ou projets de lois attaquent directement les intérêts de l'Église catholique (loi sur les associations, décrets Combes expulsant les congrégations, loi de 1905, menaces sur l'école libre, etc.). Dans ce contexte, le Morbihan se distingue par une opposition particulièrement forte à ces velléités anticléricales.

Le sociologue Charles Tilly a défini le concept de « répertoire d'action » pour conceptualiser l'évolution des formes de mobilisation. Il distingue ainsi un « répertoire d'action ancien », proche des émotions d'Ancien Régime (charivaris, etc.), d'un « répertoire d'action contemporain », avec l'irruption de nouveaux modes de manifester (défilés, meetings, etc.). Au début du XX<sup>e</sup> siècle, on observe que les catholiques morbihannais s'inscrivent dans ces évolutions. Ainsi, entre 1902 et 1906, à l'exception du cas particulier de Sainte-Anne-d'Auray, les résistances contre les expulsions de congrégations et les inventaires de biens d'Église correspondent à un modèle ancien, avec de nombreuses manifestations, qui se cantonnent le plus souvent à un cadre paroissial. On retrouve partout le même scénario. La résistance est préparée par les villageois à l'avance, car les opérations d'inventaires ou d'expulsion faisaient l'objet d'une notification. Le jour J, les manifestants sont avertis par le tocsin, élément. Ils sont le plus souvent retranchés dans le lieu à défendre (église ou école) avec des barricades de fortune, comme par exemple des troncs d'arbre et des fagots à Marzan et Taupont en 1906. Lorsque le fonctionnaire chargé des opérations arrive, il peut parfois être accompagné de gendarmes ou de soldats. Si une opposition se présente, l'opération est la plus souvent ajournée. Cependant, il faut minorer l'image d'Épinal de la crise des inventaires, qui a laissé dans une certaine mémoire collective un souvenir violent. Dans la plupart des cas, l'opposition reste pacifique et les débordements limités. En février 1906, à Grand-Champ, malgré un léger accrochage avec les forces de l'ordre, les manifestants sont finalement dégagés sans opposition violente par les gendarmes.



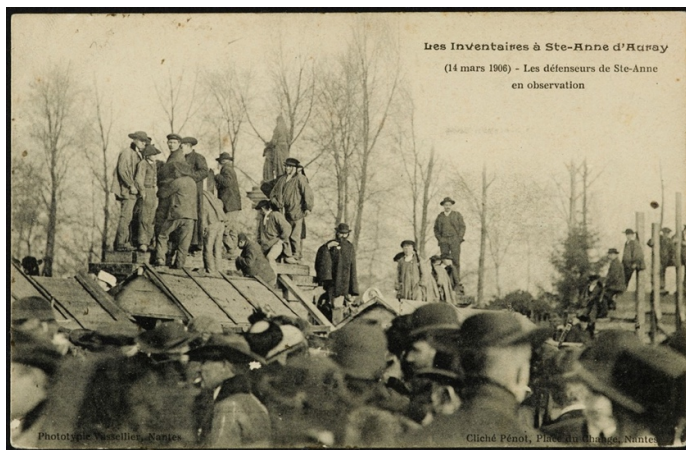
**CARTE 1 – La résistance aux mesures anticongréganistes dans le Morbihan (1902-1904)**



**CARTE 2 – Taux de mobilisation par commune lors des inventaires dans le Morbihan (janvier-mars 1906)**

Après une accalmie d'une vingtaine d'années – liée notamment à la période de l'Union sacrée pendant la Première Guerre mondiale – les mobilisations catholiques se réveillent suite à la victoire du Cartel des gauches aux élections législatives de 1924. Le nouveau président du Conseil, Édouard Herriot, fait part de sa volonté d'appliquer de façon stricte et ferme le principe de laïcité, et annonce la rupture des relations diplomatiques avec le Saint-Siège, la fin du concordat en Alsace-Moselle et le retour de l'interdiction des congrégations religieuses. Dans toute la France, des manifestations ont lieu sous l'égide de la Fédération nationale catholique (FNC). Pour Frédéric Le Moigne, ces manifestations constituent une véritable « invention de la manifestation ». Dans le Morbihan, un véritable réseau de militantisme local se structure. Pendant l'hiver 1924-1925, des réunions publiques sont organisées dans les paroisses pour sensibiliser les fidèles à la montée de l'anticléricalisme et inciter à l'action. En mars 1925, entre 20.000 et 40.000 catholiques défilent à Vannes, avant de se rendre à un meeting place du Champ-de-Foire. Ces affluences imposantes sont permises par le développement récent de nouveaux moyens de transport et technologies, comme le bus ou le train, ou le haut-parleur.

Les revendications portées par la mobilisation sont avant tout communautaires. Les inventaires de 1906 sont perçus comme une attaque contre la communauté paroissiale plus qu'une attaque contre la religion.



“Les défenseurs de Sainte-Anne”, Pénol (photographe), Carte postale, Nantes, éditions Vasselier, 14 x 9,2 cm, Collections en ligne du musée de Bretagne, n° 979.0065.126.

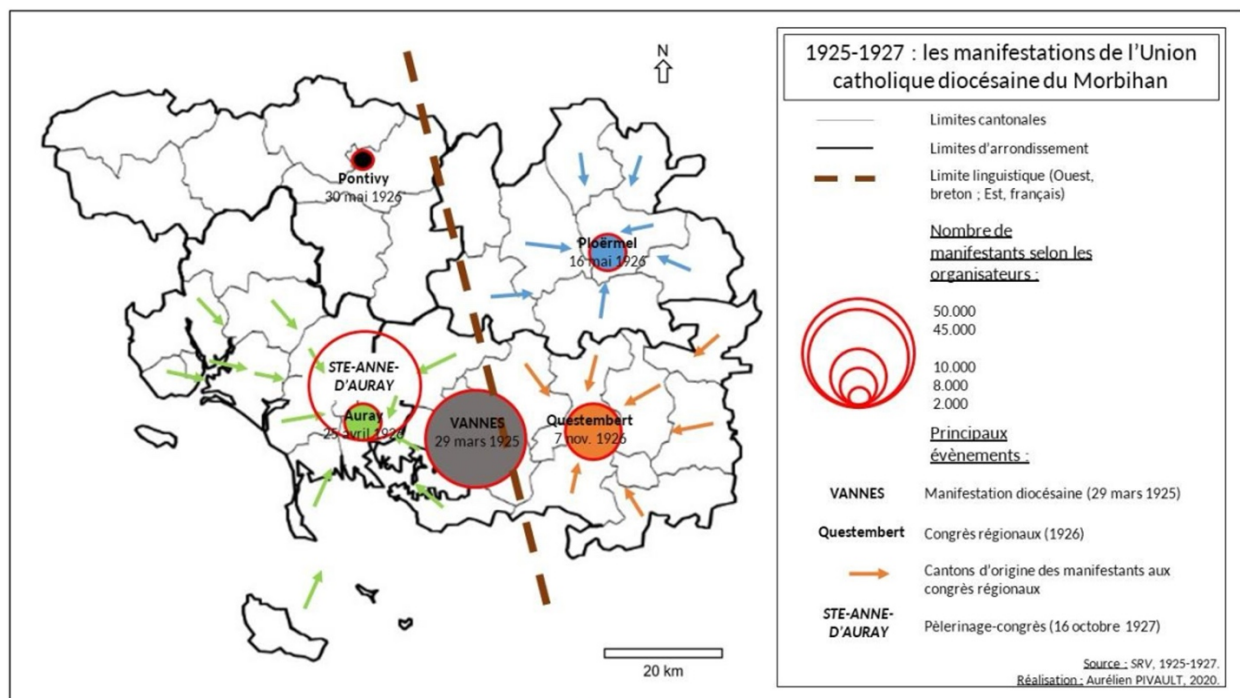


Vannes, manifestation anticartelliste du 29 mars 1925, Collections en ligne du musée de Bretagne, n°2018.0037.71.



L'autre facteur non négligeable dans les mobilisations est l'importance de l'Église catholique dans de nombreux domaines de la vie quotidienne. Dans la plupart des communes, des religieux et/ou des religieuses sont présents pour proposer leurs services à la population : enseignement, soins aux malades, aide sociale, etc. En octobre 1926, lors d'un meeting de l'Union catholique diocésaine à Questembert, le général de Castelnau, leader national de la FNC, décrit la campagne comme une sorte de citadelle où les idéaux chrétiens seraient encore présents, mais sous la menace imminente d'un assaut des forces anticléricales. Plus généralement, on observe au niveau idéologique sur la période 1900-1920 un lent déclin du monarchisme, remplacé par la montée en puissance d'un courant républicain catholique et conservateur.

Ce changement s'observe aussi parmi les chefs-de-file de la contestation. Les premiers chefs-de-file de la mobilisation catholique sont par définition les membres du clergé, dont le statut leur octroie une prééminence morale et une autorité sur une bonne partie de la population, avec tout d'abord l'évêque. Dans le Morbihan, l'arrivée de Mgr Gouraud coïncide avec l'application de la loi de séparation. Ce chef charismatique se met en scène comme chef de la résistance catholique, notamment grâce à la photographie. Mais la notabilité laïque joue un grand rôle dans la mobilisation des catholiques morbihannais. Dans les années 1900, on constate la persistance de l'influence des aristocrates monarchistes, à l'image du duc de Rohan, député de Ploërmel. Cependant, peu à peu, on observe un basculement vers une droite catholique plus modérée et républicaine, illustrée par exemple par le député Joseph Cadic, très engagé dans le mouvement anticartelliste de 1924-25.



CARTE 8 – Les grandes manifestations de l'Union catholique diocésaine du Morbihan (1925-1927)

Aurélien PIVAUT

**Professeur certifié d'histoire-géographie**  
**Chargé d'enseignement à l'UCO-BS**

Cartes réalisées par Aurélien Pivault, 2020.

Bibliographie/sitographie :

LE MOIGNE Frédéric, « [La manifestation catholique \(1902-1950\)](#) », dans *Les Bretons et la Séparation*, PUR, 2006, pp. 345-355.

PIVAULT Aurélien, [Les catholiques morbihannais contre le pouvoir anticléric. Mobiliser les foules dans le diocèse de Vannes des années 1900 aux années 1920](#), mémoire de master, université Rennes 2, UFR Sciences sociales – EA7468 Tempora, 2020.

TILLY Charles, « [Les origines du répertoire d'action collective contemporaine en France et en Grande-Bretagne](#) », *Vingtième siècle. Revue d'histoire*, n°4, 1984, pp. 89-108.

[Historical Social Conflict Database](#), base de données de l'université de Caen sur les conflits sociaux du Moyen Âge à la fin du XIX<sup>e</sup> siècle.

## IV. PROCHAINE CONFERENCE

Mercredi 08 janvier 2025

*Vestiges du Mur de l'Atlantique,  
Les décors allemands de la Seconde Guerre mondiale*

**Par Alice LE BOHEC**

Restauratrice de peintures habilitée Musées de France

*L'histoire de la fonderie de Kerloc à Auray*

**Par Jean-Yves LE LAN**

## V. LES MUSÉES DE VANNES

**Musée de la Cohue – 15 place Saint-Pierre**

### *Les dessous des musées*

Dans l'attente des 2 projets de rénovation, celle du musée des Beaux-arts et celle du musée d'Histoire et d'Archéologie, le parcours temporaire de la Cohue dévoile dans sa nouvelle exposition, les coulisses des musées et l'ensemble des missions qui leur sont conférées : conserver, restaurer, étudier, enrichir.

Pédagogique, ludique et interactive, elle s'adresse à tous les publics : enfants, scolaires, adultes, touristes français ou étrangers...

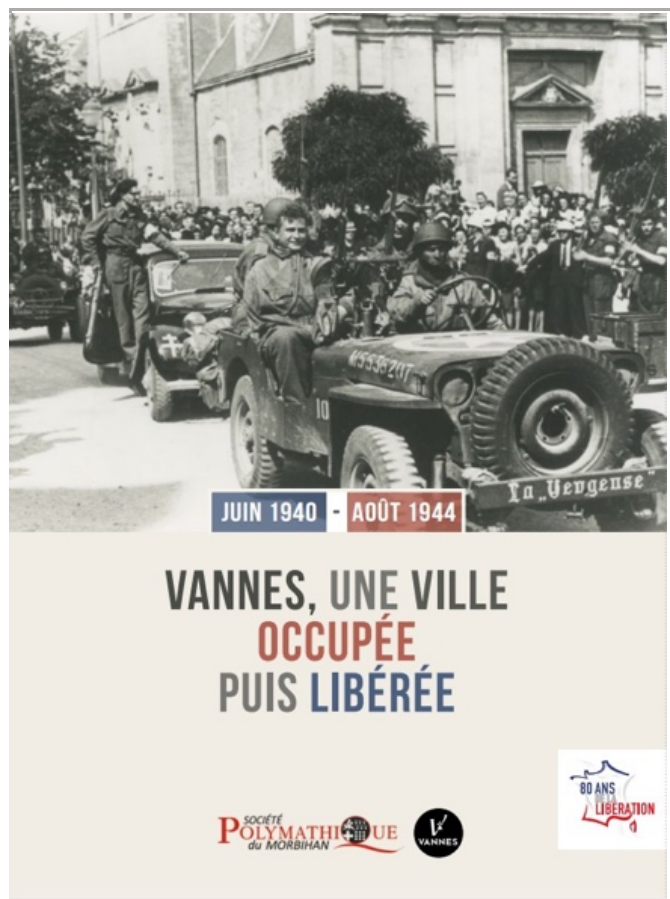
La scénographie met en valeur les collections des deux institutions de la ville de Vannes. Deux musées, deux collections pour découvrir comment l'équipe travaille quotidiennement et se prépare à offrir aux regards des visiteurs des œuvres magnifiées dans des bâtiments rénovés. Un musée, même fermé, est une petite ruche où chacun tient son rôle dans la partie immergée de l'iceberg.

L'exposition sera évolutive, afin de donner à voir l'avancée des travaux des musées.



## VI. NOS PUBLICATIONS

### Nos parutions récentes



### ***Vannes, une ville occupée puis libérée***

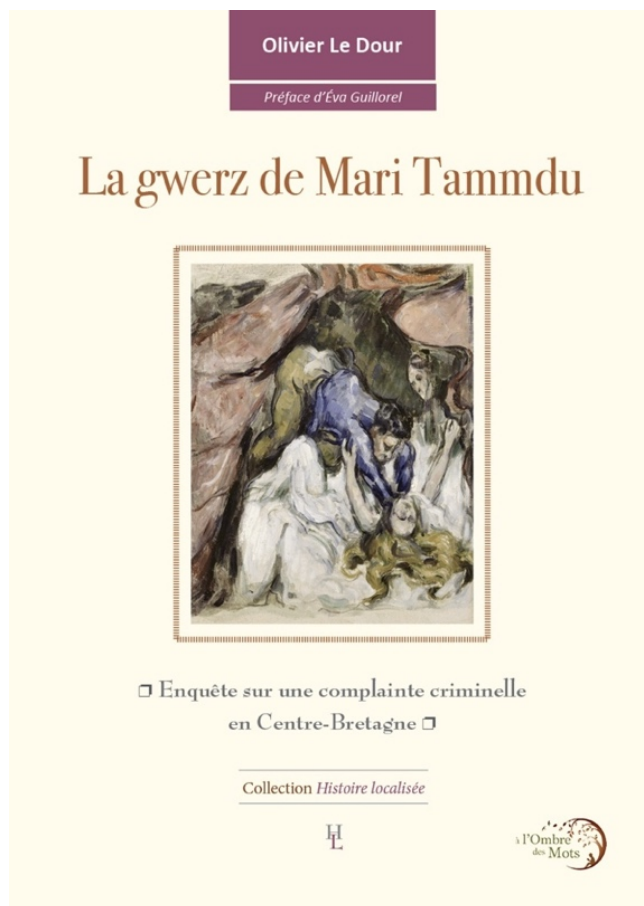
Ouvrage collectif (8 auteurs)

Recueil des textes des conférences du 08 Juin 2024

Coédition Société polymathique du Morbihan – Ville de Vannes.

60 pages illustrées.

**18 euros**



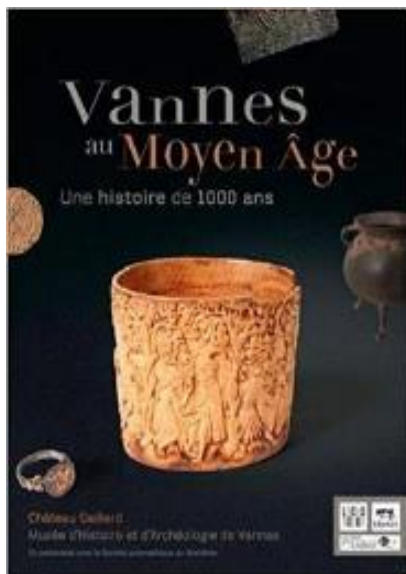
### ***La gwerz de Mari Tammdu***

Olivier Le Dour

Le 09 janvier 1881, jour d'élections municipales, une vieille rentière, fille de chouan est retrouvée morte dans sa gentilhomnière du bourg de Langonnet. Les autorités concluent rapidement à une mort naturelle, mais des rumeurs et des faits troublants conduisent le juge de paix à ouvrir une enquête. L'affaire entre dans la mémoire collective à travers une gwerz.

**22 euros**

## Nos ouvrages hors-séries



### Vannes au Moyen Âge, Une histoire de 1000 ans

Ouvrage collectif (18 auteurs) réalisé sous la direction de Christophe LE PENNEC ; coédition Musée d'Histoire et d'Archéologie de Vannes / Société polymathique du Morbihan / Locus Solus éditeur, 88 pages  
Date de parution : juin 2016

**10 euros**



### L'Âge du Bronze dans le Morbihan

Ouvrage collectif (35 auteurs) réalisé sous la direction de Sylvie BOULUD-GAZO et Christophe LE PENNEC ; coédition Société polymathique du Morbihan / Locus Solus éditeur, 128 pages  
Date de parution : juin 2019

**18 euros**



### Mané Vechen, un art de vivre à la romaine

Ouvrage collectif (12 auteurs) Coédition Musée d'histoire et d'archéologie de Vannes / Locus Solus éditeur / Société polymathique du Morbihan, 64 pages  
Date de parution : juin 2020

**15 euros**

Les publications de la Société polymathique du Morbihan bénéficient du soutien de la Direction des archives de France, de la DRAC Bretagne (Ministère de la Culture) de la Région Bretagne et de la Ville de Vannes

Soutenu par



Directeur de la publication : Olivier VALLENTIN  
Éditeur : Société polymathique du Morbihan (Vannes)  
ISSN n° 1145-7155

