



## I. VIE DE LA SOCIÉTÉ

Séance du mercredi 13 décembre 2023

Présidence : Yannic ROME président

Présents : 55 personnes

Je déclare ouverte la 1863<sup>e</sup> séance de la Société polymathique du Morbihan

Bonjour à toutes et à tous. Bienvenue aux nouveaux adhérents s'il s'en trouve ainsi qu'aux futurs adhérents.

Suite à l'assemblée générale du mois dernier, assemblée qui s'est soldée par un non-vote, une nouvelle assemblée générale extraordinaire aura lieu le 10 janvier prochain.

Permettez-moi de vous lire une phrase du compte-rendu de la réunion des anciens présidents, réunion qui s'est tenue vendredi dernier : « Plusieurs participants ont souligné l'insuffisance d'informations préalables à l'assemblée générale extraordinaire du 8 novembre dernier. Ce qu'a reconnu le président en exercice. »

Avant le 10 janvier, vous allez recevoir :

- dans quelques minutes des informations et précisions données par Olivier Vallentin, vice-président ;
- des informations écrites en même temps que la convocation à cette assemblée générale ;
- de nouvelles informations ou plutôt précisions, le 10 janvier, lors de la réunion à laquelle participera sans doute un membre de la municipalité vannetaise.

Depuis le mois dernier, le conseil d'administration s'est réuni le 6 décembre. Par 9 voix sur 10 votants (et 10 présents), il s'est montré favorable à la donation de Château-Gaillard, à la vente du 4 rue Noé et à la signature d'une convention pluriannuelle d'objectifs et de moyens entre notre association et la ville de

Vannes. Nous avons demandé quelques modifications légères dans le texte.

Je vous l'ai dit, conformément à l'article 10 de notre règlement intérieur, le comité des anciens présidents s'est réuni le 8 décembre. Sur les 8 convoqués, 6 anciens présidents étaient présents. Les 2 autres étaient excusés : Françoise Mosser qui réside à Paris et Jean-Pierre Moreau qui est âgé et souffrant. Après avoir reçu toutes les explications possibles, à l'unanimité, ils se sont montrés favorables à la donation de Château-Gaillard, à la vente du 4 rue Noé et à la signature de la convention pluriannuelle. Sans faire de gérontocratie, je vois là une caution morale très importante.

La Société polymathique s'est montrée active durant ce mois. La commission « site internet » s'est réunie plusieurs fois pour mettre au point le nouveau « look » de notre site. Hier j'ai participé, à l'initiative de la municipalité à une réunion d'organisation des manifestations prévues au printemps et à l'été prochains pour célébrer le 80<sup>e</sup> anniversaire de la Libération de Vannes le 4 août 1944. Parmi les manifestations prévues, en bonne place figure un colloque organisé par la Société polymathique du Morbihan et consacré à Vannes pendant la 2<sup>e</sup> Guerre mondiale et la Libération de Vannes. Neuf conférences sont prévues pour ce colloque.

Plusieurs membres de l'association ont fait acte de candidature pour faire partie du futur conseil d'administration qui sera élu en mars prochain. C'est très bien mais il en faudrait encore quelques autres. Faites-nous part de votre volonté. Je signale aussi qu'on peut faire partie d'une commission sans être membre du conseil d'administration. Les principales commissions sont : publications, sorties-voyages, site internet, bicentenaire, bibliothèque. J'insiste sur la

bibliothèque. Si nous voulons qu'elle vive, il faut trouver des volontaires. On ne remerciera jamais assez Annick Jousse pour sa présence durant de longues années. Je suis pratiquement certain d'une chose. S'il se trouvait 2 ou 3 volontaires pour assurer sa succession, elle accepterait de les former durant 3 ou 6 mois.

Permettez-moi également de vous faire part de la parution d'un livre écrit par Gildas Dréano, membre de la Polymathique. Il s'intitule *Les passagers de la nuit* aux éditions Amalthée. Avec ce roman historique, l'auteur nous invite à embarquer sur *La Sophie* au départ de Nantes, le 13 brumaire An II de la République... Au programme : retour vers le passé,

sciences, techniques, histoire locale, nationale et secousses révolutionnaires. Le livre est disponible sur commande en librairie. L'auteur s'excuse de ne pas être présent aujourd'hui, il est à Nantes pour la journée.

Je vais donc laisser la parole à Olivier Vallentin après vous avoir souhaité un bon après-midi et de bonnes fêtes de fin d'année.

**Yannic ROME**  
Président de la SPM

\* \* \*

## **PROCHAINE SÉANCE MENSUELLE**

**Mercredi 10 janvier 2024**

### **14h15 : assemblée générale extraordinaire**

Convocation, ordre du jour et pouvoir vous seront envoyés par mail ou par courrier postal

### **15h15 : conférence**

*Le promontoire du Château à Péaule (Morbihan) : de l'occupation néolithique à l'oppidum gaulois,*  
par Yann DUFAY-GAREL, archéologue EVEHA  
et Hervé DUVAL, Doctorant en archéologie, Université de Rennes 1

Les séances mensuelles se tiennent à la Maison des associations : 31, rue Guillaume Le Bartz à Vannes  
à partir de 14h15

## II. INFORMATION SUR LE PROJET DE CESSION DES BÂTIMENTS DE LA SPM À LA VILLE DE VANNES

L'assemblée générale extraordinaire du 11 novembre a demandé des informations complémentaires sur les projets à l'origine de la motion soumise au vote

### CHÂTEAU-GAILLARD

#### État général du bâtiment

- Édifice en mauvais état sanitaire, incompatible avec la présentation de collections muséales
- Bois intérieurs (poutres, planchers, lambris, ...) présentant des infestations par des insectes xylophages (vrillettes)
- La pérennité du bâti est incertaine à moyen terme
- Le traitement des bois intérieurs accessibles fait en 2016 (cave, combles)
- Le traitement total du bâtiment nécessitait de le vider entièrement
- Fermeture du musée en octobre 2022
  - Les aménagements intérieurs liés à la muséographie (vitrines, faux-planchers, toiles de jute murale, ...) ont été démontés
  - l'intégralité des collections (800 objets) a été mise à l'abri en réserve.
- Rappel : suite à la décision de fermeture, une dernière visite du musée a été organisée pour les membres de la SPM et pour le public, le 23 octobre 2022



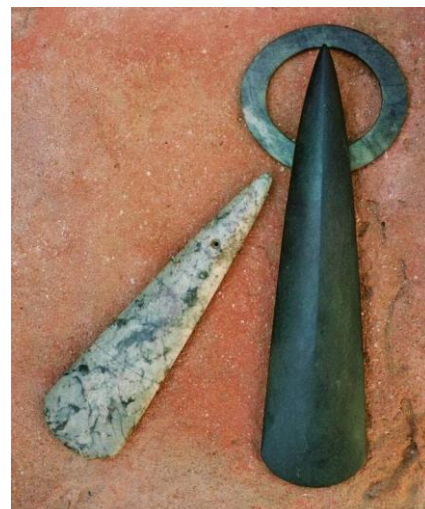
#### Insuffisance du bâtiment pour un musée aux normes

- Absence de chauffage et d'isolation : une ouverture limitée à la période estivale  
**Impossibilité d'accueillir des scolaires et du public toute l'année**
- Accès aux étages par un escalier en vis  
**Impossibilité d'accueillir des personnes à mobilité réduite (PMR)**
- Accès et superficie limitée et non extensible : pas de salle de médiation, ni de vestiaires  
**Impossibilité d'organiser des actions pédagogiques**
- Pas d'arrivée d'eau dans le bâtiment  
**Absence de sanitaire**

## LES COLLECTIONS

### Reconnues d'intérêt patrimonial

- Statut *Musée de France*
- **Projet scientifique et culturel (PSC) validé le 7/11/2022 par le Ministère de la Culture**
- Focus sur la collection de Vannes dans le projet d'inscription des mégalithes des rives du Morbihan au patrimoine mondial par l'UNESCO
- Cohérence de présentation muséographique entre les musées de Vannes et de Carnac, notamment pour le Néolithique

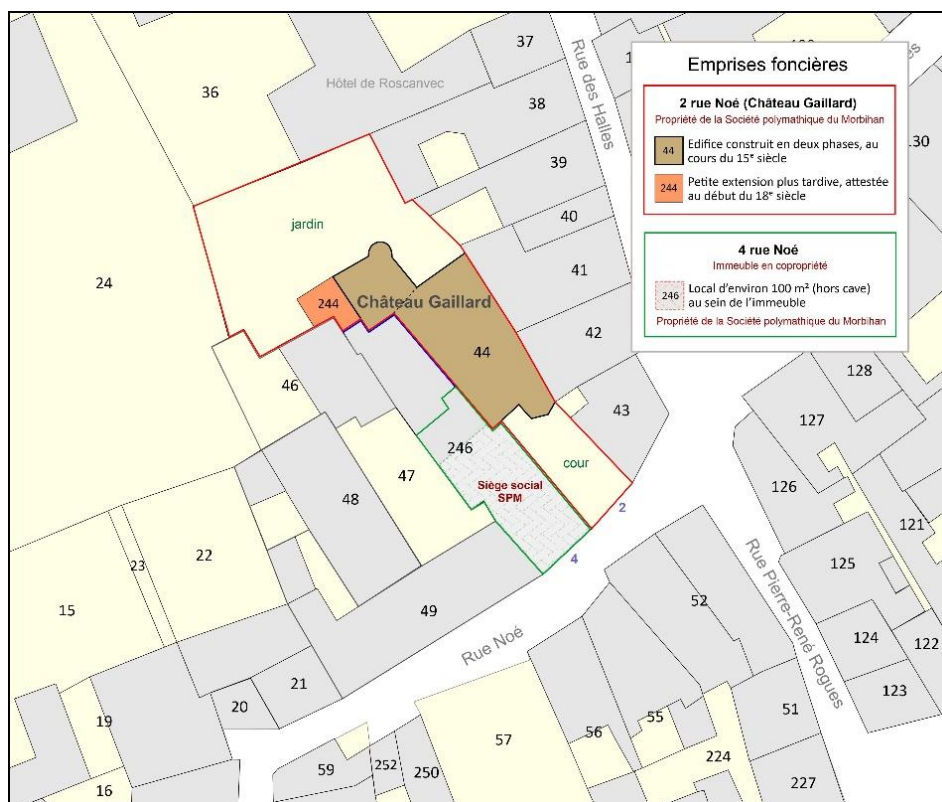


## LE FUTUR MUSÉE D'HISTOIRE ET D'ARCHÉOLOGIE

- Nécessité d'assurer :
  - La sauvegarde du bâtiment, classé au titre des Monuments historiques depuis 1913
  - La création d'un musée du XXI<sup>e</sup> siècle
  - La mise en valeur des collections archéologiques
  - Investissement nécessaire de plusieurs millions d'euros
- La ville de Vannes est disposée à faire cet investissement mais ne veut pas le faire sur un bâtiment ne lui appartenant pas

## SITUATION DU 4 RUE NOÉ

- Pour un projet viable, le nouveau musée a besoin de mètres carrés supplémentaires pour garantir un bon accueil des publics (salle pédagogique, accueil des groupes)
- Pour le projet de musée, la ville de Vannes veut racheter plusieurs surfaces mitoyennes disponibles et exploitables, ce qui inclut le local du 4 rue Noé
- Le local associatif du 4 rue Noé aujourd'hui :
  - est très peu utilisé (une seule réunion par mois)
  - est un non-sens économique (capital non valorisé)



## PROPOSITION

- ❑ Objectifs
  - Sauvegarder un monument historique majeur
  - Créer un musée du XXI<sup>e</sup> siècle

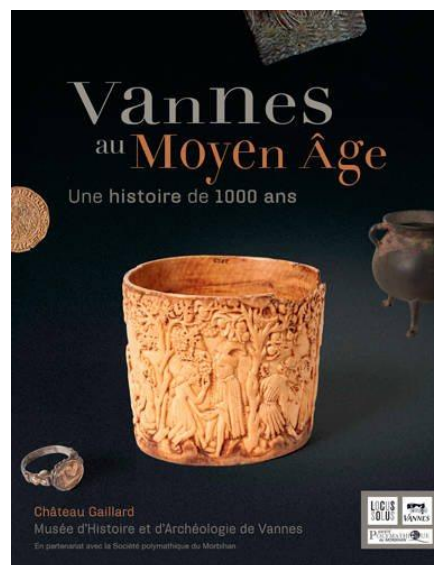
### **Ce type d'objectif n'est plus aujourd'hui de la compétence du milieu associatif**

- ❑ Actes nécessaires pour garantir la réussite du projet pour un nouveau musée
  - Cession de Château-Gaillard
  - Vente du 4 rue Noé
  - Nouvelle convention entre la Ville de Vannes et la Société polymathique

## CONCLUSION

La proposition de la ville de Vannes permettra à notre société de mettre pleinement en œuvre ses actions pour les années à venir

- ❑ Favoriser la connaissance scientifique et la diffusion du savoir au plus grand nombre (conférences mensuelles ouvertes à tous publics, co-organisation de colloques, séminaires, journées d'études, coéditions d'ouvrages et catalogues de musées, ...)
- ❑ Apporter son aide et son expérience à des projets culturels menés par les collectivités territoriales, telles que la Ville de Vannes ou le Département du Morbihan, ou d'autres institutions publiques (universités, ...)
- ❑ Poursuivre ses publications notamment celle de son tome annuel pour une large diffusion du patrimoine morbihannais sous toutes ses formes (archéologie, histoire, architecture, ...).
- ❑ Poursuivre la réflexion de valorisation de la bibliothèque.



**Olivier Vallentin**  
Vice-président de la SPM



### III. INFORMATIONS GÉNÉRALES

| Cotisation 2023      | Personne seule | Couple | Etudiant | Personnes morales |
|----------------------|----------------|--------|----------|-------------------|
| Cotisation           | 35 €           | 45 €   | 20 €     | 45 €              |
| Membres bienfaiteurs | ≥80 €          | ≥100 € |          |                   |

|                     |   |
|---------------------|---|
| Pour nous contacter | <b>polymathique@orange.fr</b>                               |
| Pour nous écrire    | Société polymathique du Morbihan<br>4 rue Noé, 56000 VANNES |

#### Sorties : augmentation des tarifs en 2024

Dans sa séance du 6 décembre dernier, le Conseil d'administration de la SPM a validé de nouveaux tarifs pour les sorties mensuelles. Cet ajustement devrait permettre de palier l'augmentation des frais de transport en car et de restauration. Le tarif adhérent passe de 50 à 60 €, celui des non adhérents de 60 à 70 €.

#### Bibliothèque

La bibliothèque de la SPM est temporairement fermée, pour cause de réorganisation. Toutefois la consultation des ouvrages et des archives demeure possible sur rendez-vous. Se renseigner au 02.97.26.09.50 (lundi après-midi) ou laisser un message sur polymathique@orange.fr

#### Ouvrages entrés à la bibliothèque - Dons

- SELLIER Dominique, *Les champs de menhirs du pays de Carnac. Patrimoine archéologique et géomorphologique*, préface de Chris Scarre, Rennes, PUR, 2023, Gd-In 4°, 384 p, ill.

Le livre traite de géo-archéologie. Il a trois objectifs. Le premier est de présenter les résultats d'une analyse des alignements de Carnac par les méthodes employées par les géomorphologues pour étudier les reliefs ; cette analyse est menée à partir des menhirs (qui proviennent en grande partie de rochers granitiques déjà exposés à l'air libre avant d'être dressés par l'homme), des sites où ont été édifiés les alignements, puis du relief existant sur ces sites avant le Néolithique. Le deuxième objectif est de fournir aux visiteurs les moyens de découvrir par eux-mêmes des faits relatifs aux origines et à l'environnement des alignements en partant de l'observation directe des menhirs sur le terrain, de leurs formes et de leur répartition. Le dernier objectif est de montrer que le site des alignements de Carnac représente un patrimoine archéologique et géomorphologique commun.

- GUILLOT Jean et MAHÉO Patrick, *Guillaume Gambert, un lieutenant de Cadoudal*, Gourin, éd. Des Montagnes Noires, 2023, In-8°, 240 pages.

La Révolution dans le sud-est du Morbihan. « On retrouve Guillaume Gambert et ses chouans dans les combats de Vannes, Locminé, Grand-Champ ». Les luttes, jusqu'aux Cent-Jours de ce chouan qui deviendra maire d'Elven en 1826.

- DRÉANO Gildas, *Les passagers de la nuit*, Nantes, éd. Amalthée, 2023, In-8°, 404 p (roman historique).

Une plongée dans l'histoire locale et nationale à l'époque de la Révolution.

Une traversée de l'Atlantique en compagnie de savants de scientifiques de politiques de cette époque. Une rencontre avec Olympe de Gouges mais aussi avec Joseph Mahé et d'autres Vannetais importants de cette charnière des XVIII<sup>e</sup> - XIX<sup>e</sup> siècles.

Annick Jousse et Yannic Rome

## IV. NOS PUBLICATIONS

### Ouvrages en vente à la bibliothèque ou sur demande

La Société polymathique du Morbihan est la plus ancienne société savante de Bretagne. Fondée à Vannes en 1826, par quelques érudits, elle œuvre depuis près de deux siècles dans l'étude, la sauvegarde et la valorisation du patrimoine naturel et historique du Morbihan. Depuis 1857, elle publie un volume annuel comprenant diverses contributions dans les domaines de l'archéologie, de l'histoire locale ou régionale, de l'architecture, du patrimoine et des sciences humaines ou de la Terre. En 2020, un nouveau format d'édition mieux adapté aux travaux scientifiques des contributeurs a été mis en place. Il permet désormais une meilleure restitution de l'iconographie (plans, photographies) et un usage généralisé de la couleur.

### Bulletin et mémoires

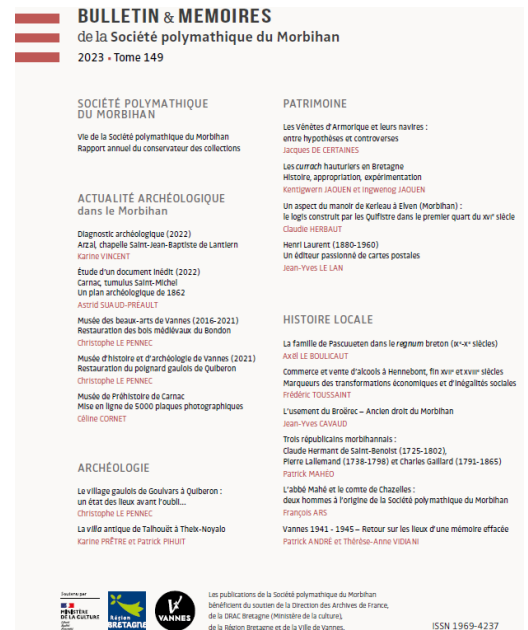
-----

**2023**

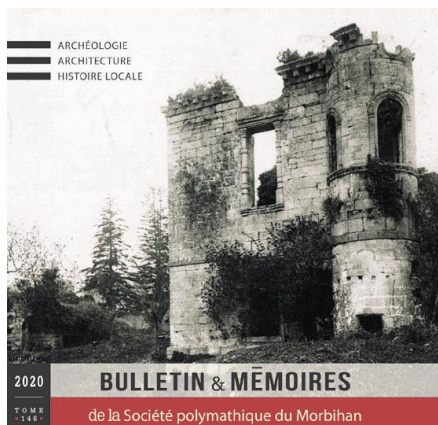
Périodique regroupant 5 notices constituant l'actualité archéologique et 12 articles, l'ensemble rédigé par 18 auteurs

Éditions Société polymathique du Morbihan, tome 149, septembre 2023, 208 pages

**Prix de vente : 35 euros**



### Les trois précédents volumes



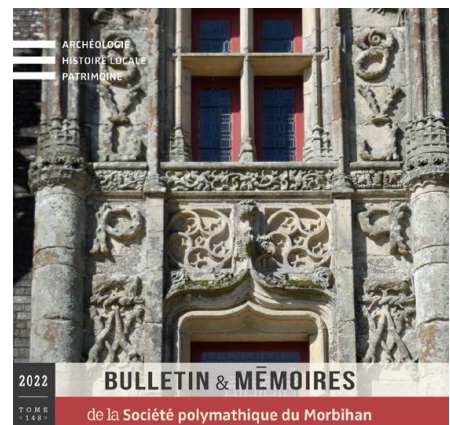
SOCIÉTÉ POLYMATHIQUE du MORBIHAN

**2020**  
212 pages  
**35 euros**



SOCIÉTÉ POLYMATHIQUE du MORBIHAN

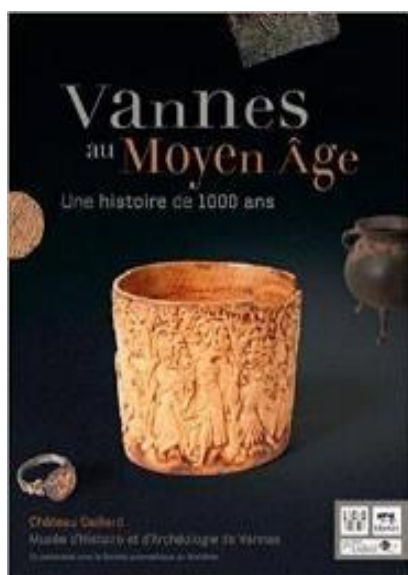
**2021**  
180 pages  
**35 euros**



SOCIÉTÉ POLYMATHIQUE du MORBIHAN

**2022**  
192 pages  
**35 euros**

## Nos ouvrages hors-séries



### Vannes au Moyen Âge, Une histoire de 1000 ans

Ouvrage collectif (18 auteurs) réalisé sous la direction de Christophe LE PENNEC ; coédition Musée d'Histoire et d'Archéologie de Vannes / Société polymathique du Morbihan / Locus Solus éditeur, 88 pages  
Date de parution : juin 2016

**10 euros**



### L'Âge du Bronze dans le Morbihan

Ouvrage collectif (35 auteurs) réalisé sous la direction de Sylvie BOULUD-GAZO et Christophe LE PENNEC ; coédition Société polymathique du Morbihan / Locus Solus éditeur, 128 pages  
Date de parution : juin 2019

**18 euros**



### Mané Vechen, un art de vivre à la romaine

Ouvrage collectif (12 auteurs) Coédition Musée d'histoire et d'archéologie de Vannes / Locus Solus éditeur / Société polymathique du Morbihan, 64 pages  
Date de parution : juin 2020

**15 euros**

Les publications de la Société polymathique du Morbihan bénéficient du soutien de la Direction des archives de France, de la DRAC Bretagne (Ministère de la Culture) de la Région Bretagne et de la Ville de Vannes

Soutenu par

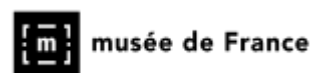


Directeur de la publication : Yannic ROME  
Éditeur : Société polymathique du Morbihan (Vannes)  
ISSN n° 1145-7155





## V. LES MUSÉES DE VANNES



### Base nationale JOCONDE - POP

Depuis décembre 2021, les deux musées de Vannes contribuent à la base nationale des musées de France (JOCONDE-POP), en y versant très régulièrement des notices de l'objets ou d'œuvres. L'objectif recherché est de montrer la richesse et la diversité de notre patrimoine mobilier communal, avec l'exigence que chaque élément soit illustré. À ce jour, le nombre de notices dépasse les 2100.

En cliquant sur les liens ci-dessous, vous pouvez accéder directement à ces collections partagées :



[Musée des beaux-arts de Vannes](#)

[Musée d'histoire et d'archéologie de Vannes](#)

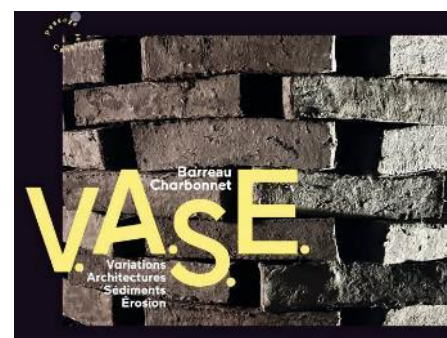
### Musée des beaux-arts de Vannes – passage central de la Cohue

Contact : Musées de Vannes, place Saint-Pierre, 56000 VANNES, 02 97 01 63 00

#### V.A.S.E. VARIATIONS, ARCHITECTURES, SÉDIMENTS, ÉROSION

1<sup>er</sup> avril au 07 janvier 2024

Les deux artistes nantais, Nicolas Barreau et Jules Charbonnet, créent pour le passage central du musée des beaux-arts un parcours ponctué de deux tours de cinq mètres de hauteur, fabriquées avec de la vase extraite dans le golfe du Morbihan. Ils utilisent la plasticité de cette matière première du territoire environnant pour la travailler, la former et la modeler en plus d'un millier de briques et près de 600 « bardeaux ». Leur réflexion porte sur l'architecture et sur l'usage des techniques traditionnelles revues dans une vision contemporaine. Fruit d'expérimentations manuelles, leur proposition vise à transformer l'espace au moyen de ressources locales. Ce projet-symbole, utopie poétique, témoigne des enjeux de l'architecture actuelle face à son environnement.



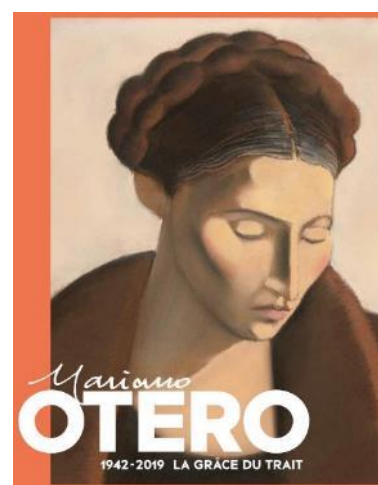
#### Mariano OTERO (1942-2019), la grâce du trait

27 mai au 24 janvier 2024

Maîtrisant le dessin et notamment le pastel avec une technique parfaite, Mariano Otero travaillait quotidiennement dans son atelier, son autre lieu de vie. Ancien élève de l'École des beaux-arts de Rennes, l'artiste s'est notamment fait connaître pour ses séries dites des Baigneuses et des Tangos ou encore par ses affiches et ses portraits.

Ses œuvres révèlent une tendresse pour celles et ceux qui l'entourent, une forme d'humour certaine, ainsi qu'un sens aigu de l'observation. Elles sont aussi le reflet de sa double culture : l'Espagne, quittée dans un climat politique menaçant, la France où il passera toute sa vie à compter de ses quatorze ans. Homme discret et facétieux, fortement engagé, Mariano Otero avait le pouvoir de l'art, celui du trait et du crayon.

L'exposition retrace pour la première fois dans un musée, le parcours de ce grand artiste, dans une scénographie sensible et immersive.



L'entrée des musées de Vannes et de Carnac est gratuite pour les membres de la Société polymathique du Morbihan sur présentation de leur carte.