

Séance du mercredi 14 décembre 2022

Présidence : Yannic Rome, président

Présents : 38 personnes

I. VIE DE LA SOCIÉTÉ

Je déclare ouverte la 1853^e séance de la Société polymathique du Morbihan.

Bonjour à tous. Bienvenue aux nouveaux adhérents. Je ne me lasserai jamais de saluer leur arrivée. Cela prouve que la doyenne sait encore se montrer séduisante.

Peut-être avez-vous appris le décès de Michel Gillet. Je voudrais saluer sa mémoire. En raison de son âge, il n'était plus membre de la Société polymathique depuis deux ans mais cela ne doit pas faire oublier les services rendus avant ; trésorier de 1997 à 2007, membre de la commission de contrôle des finances, responsable de la commission immobilière.

Le vice-président Olivier Vallentin, aidé en particulier d'Annick Jousse, a entrepris un gros travail préparatoire à une importante numérisation de nos bulletins annuels et d'autres parutions en relation avec la Bibliothèque nationale de France et Gallica.

Dans trois mois, en mars, aura lieu notre assemblée générale. Nos statuts prévoient un conseil d'administration à 18 membres. On est loin du compte. Si le bureau est chargé de la mise en œuvre d'actions, le conseil d'administration est le concepteur de ces actions. Il se réunit trois ou quatre fois par an. Là aussi, inscrivez-vous dès maintenant auprès de Claudie Herbaut, la secrétaire ou de Claude Froger, le secrétaire-adjoint.

Une autre façon de s'investir dans la vie de notre association : les ateliers de recherche. Deux pistes possibles au moins : « la Polymathique et l'archéologie » dans l'optique de notre bicentenaire et de l'accession des mégalithes du Sud-Morbihan au patrimoine de l'Unesco. Autre piste, dans le même ordre d'idée : « La polymathique et ses mégalithes ».

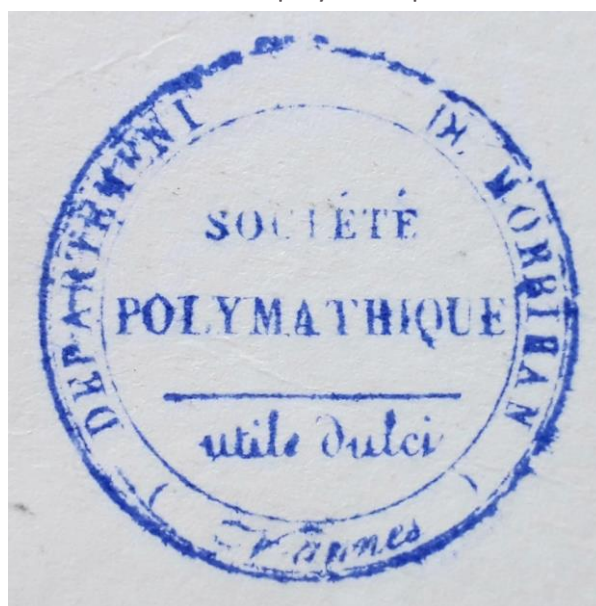
Développer la manière avec laquelle notre société s'est retrouvée propriétaire de trois mégalithes dans la commune de Moustoir-Ac.

Voici quelques jours, relisant l'histoire de la Société polymathique du Morbihan, j'ai vu que les fondateurs, le 25 novembre 1826, avaient adopté une devise : « *Utile Dulci* », ce qui peut se traduire par « *joindre l'utile à l'agréable* ». Je pense que cette devise peut être toujours d'actualité.

Je vous souhaite donc un après-midi utile et agréable à l'écoute de nos conférenciers.

Yannic Rome

Président de la Société polymathique du Morbihan



*Le président et les membres du bureau
présentent à tous les polymathes
leurs meilleurs vœux pour 2023*

II. INFORMATIONS GÉNÉRALES

PROCHAINES CONFÉRENCES

Mercredi 11 janvier 2023

Une tombe monumentale vieille de 4000 ans à Noyal-Pontivy ; présentation des résultats de la fouille du tumulus de Kerdelain, par **Muriel MÉLIN**, archéologue (SDAM)

Août 1858 : cinq jours en Morbihan pour Napoléon III, par **Yannic ROME** et **Jean GUILLOT**



Mercredi 8 février 2023

Les épaves anglaises du XVIII^e siècle du littoral morbihannais, par **Gwendoline SANNIER**

Les travaux de Jean-Baptiste d'Après de Mannevillette en région lorientaise, par **Jean-Yves LE LAN**

Les séances mensuelles se tiennent à la Maison des associations : 31 rue Guillaume Le Bartz à Vannes (ancienne école de Police) à partir de 14h15

Bibliothèque

➤ Dons ouvrages

Erratum, bulletin mensuel 1852

- GUILLOT (Jean), *Martyrs et Résistants. Des prêtres bretons dans la tourmente révolutionnaire (1798-1802)*, Gourin, éditions des Montagnes Noires, 2022, In-8°, 248 p.

Annick Jousse, conservatrice de la bibliothèque

Cotisation 2022	Personne seule	Couple	Etudiant	Personnes morales
Cotisation	35 €	45 €	20 €	45 €
Membres bienfaiteurs	≥80 €	≥100 €		

Pour nous contacter :	polymathique@orange.fr
Pour nous écrire :	Société polymathique du Morbihan 4 rue Noé, 56000 VANNES
Notre site internet (en cours de refonte) :	www.polymathique.fr

III. RÉSUMÉS DES COMMUNICATIONS

La villa antique de Talhouët à Theix-Noyal (conférence présentée le 9 novembre)

La fouille préventive menée sur la villa de Talhouët à Theix-Noyal en 2018 a permis l'étude complète d'un établissement rural antique reconnu et publié par l'abbé Le Mené dans le *Bulletin de la Société polymathique du Morbihan* en 1888. La reprise de cette fouille a permis de mettre en évidence une présence humaine antérieure à la villa gallo-romaine. Il s'agit d'une occupation funéraire de la Tène moyenne/finale matérialisée par des pratiques funéraires liées à la crémation, avec la présence d'un bûcher et d'un dépôt secondaire de crémation. Le second temps d'occupation correspond à l'implantation de l'établissement de type villa à partir de la seconde moitié du I^{er} siècle de notre ère. La fouille complète du sous-sol comprenant les bâtiments reconnus au XIX^e siècle sur une emprise de plus de 4 000 m² a été un véritable atout pour remettre à plat la documentation disponible. Les plans ont pu être repris, corrigés, modifiés ou encore complétés. L'apport important de la fouille, et ce malgré une stratigraphie très bouleversée, a été de dater précisément l'implantation de la villa à partir de la deuxième moitié du I^{er} siècle. Cette occupation perdura jusqu'à la fin du II^e siècle, et déclinera à partir du III^e siècle. Enfin, les derniers temps d'occupation, du III^e - IV^e siècle sont marqués par un dépouillement organisé des maçonneries antiques.

Karine PRÊTRE
Archéologue, Inrap Grand-Ouest

Commerce et vente d'alcools à Hennebont, fin XVII^e et XVIII^e siècles, marqueurs des transformations économiques et d'inégalités sociales

Entre la fin du XVII^e siècle et les années 1780, face à la montée en puissance de Lorient, le commerce d'exportation traditionnel hennebontais se recentre progressivement autour de ses points forts, les matières premières et en particulier le seigle. Dans le sens inverse, des marchandises continuent à être importées, non seulement pour la ville même, mais aussi pour toutes les paroisses constituant « l'hinterland » hennebontais. Ce sont principalement du charbon, des moulages, du sel, des ardoises, des résines, de la chaux, mais aussi des produits transformés, poissons, huiles de différentes sortes, et plus marginalement, semble-t-il, sucre et tabac.... Au sein de ces importations, les alcools tiennent une place essentielle, permettant d'alimenter le marché local, mais sans doute bien au-delà. Dans ce cadre, la ville joue à plein son rôle de plateforme de redistribution. Ce commerce de vins est à replacer dans le contexte plus global d'effondrements de l'activité portuaire hennebontais, l'activité économique s'est adaptée à la montée en puissance du voisin lorientais en se recentrant sur les segments littoraux essentiels. La consommation d'alcool est également un marqueur de l'évolution des mentalités, si les vins restent un produit phare, dominant les importations, leur consommation baisse sensiblement à la fin du XVIII^e siècle au profit du cidre principalement. Le vin reste une boisson quotidienne de base, malgré un prix plutôt élevé, d'où la multiplication des fraudes, dont la presque totalité est le fait de petites gens aux conditions de vie très modestes. Par contre, au sein des élites locales, une attention particulière est accordée à la consommation de vin, choisis pour leurs qualités, mais aussi leur provenance. La consommation d'alcool, et ici principalement de vins, devient ici un marqueur social important.

Frédéric TOUSSAINT
Docteur en histoire de l'université de Bretagne Sud
Membre associé du laboratoire TEMOS CNRS UMR 9016

Le village gaulois de Goulvars à Quiberon : un état des lieux avant l'oubli...

Les premiers vestiges sont mis au jour en 1985, dans une dune éolienne exploitée par la commune de Quiberon comme carrière de sable. Une fouille de sauvetage est alors confiée à Jacques Hyvert et révèle la présence d'une structure constituée de galets côtiers, associée à des épandages de coquillages marins. Après quatre années de fouilles programmées, sur près de 2500 m², ce site s'avère être un important village gaulois de la fin de l'âge du Fer. Il comprend des habitations, divers aménagements (ateliers, foyers, ...) et deux sépultures d'enfants. Le contexte particulier des dunes éoliennes a été un facteur majeur pour la bonne conservation des vestiges et des éléments organiques tels que les restes alimentaires (coquillages, ossements animaux, restes de poissons et de crabes). Le site a ainsi livré un mobilier archéologique conséquent (31 caisses) et d'une assez grande diversité (céramique, amphores, faune, matériel lithique, ...) qui, à ma connaissance, n'a fait l'objet d'aucune étude.

Depuis cette date, les vestiges ont été recouverts à nouveau de sable et presque oubliés. Pour ces recherches de terrain réalisées de 1985 à 1989, les deux derniers rapports de fouilles manquent. Par ailleurs, ce site n'a jamais fait l'objet d'une publication spécifique, mais seulement de quelques développements dans des articles spécialisés en 1990. Enfin, il semblerait que toute la documentation archéologique ait malheureusement disparu. Ayant participé à ces fouilles et réalisé une partie des relevés architecturaux, je disposais de quelques clichés et documents (articles de presse, croquis, ...). L'objectif principal de cet exposé était de dresser un premier état des lieux des données subsistantes pour ces vestiges, avant que ceux-ci soient totalement oubliés. Goulvars, par son ampleur, son originalité, la diversité de son mobilier et son remarquable état de conservation peut être considéré à juste titre comme un site archéologique exceptionnel. Et pour mieux le comprendre, il faut l'intégrer dans un environnement bien spécifique que constitue la presqu'île de Quiberon, terroir qui depuis le XIX^e siècle a livré un nombre considérable de vestiges de l'âge du Fer. Ces anciens témoins des Vénètes d'Armorique mériteront certainement d'être à nouveau révélés, sous une thématique de recherches évocatrice : *Sous les sables de Quiberon, ... des galets et des gaulois.*

Christophe LE PENNEC
Archéologue



Une partie des vestiges gaulois de Goulvars en 1987. © Cliché Christophe Le Penneec

V. NOS PUBLICATIONS

Ouvrages en vente à la bibliothèque ou sur demande

La Société polymathique du Morbihan est la plus ancienne société savante de Bretagne. Fondée à Vannes en 1826, par quelques érudits, elle œuvre depuis près de deux siècles dans l'étude, la sauvegarde et la valorisation du patrimoine naturel et historique du Morbihan. Depuis 1857, elle publie un volume annuel comprenant diverses contributions dans les domaines de l'archéologie, de l'histoire locale ou régionale, de l'architecture, du patrimoine et des sciences humaines ou de la Terre. En 2020, un nouveau de format d'édition plus grand et mieux adapté aux travaux scientifiques des contributeurs a été mis en place. Il permet désormais une meilleure restitution de l'iconographie (plans, photographies) et un usage généralisé de la couleur.

Bulletin et mémoires

2022

Périodique regroupant 9 notices constituant l'actualité archéologique et 10 articles, l'ensemble rédigé par 16 auteurs

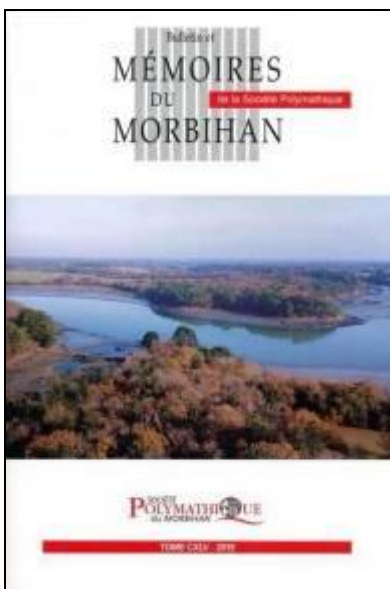
Éditions Société polymathique du Morbihan, tome 148, octobre 2022, 192 pages couleur

Prix de vente : 35 euros

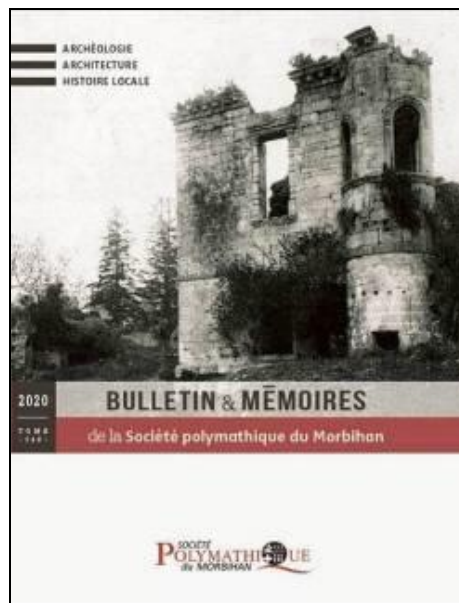


BULLETIN & MÉMOIRES de la Société polymathique du Morbihan 2022 - Tome 148	
SOCIÉTÉ POLYMATHIQUE DU MORBIHAN	ARCHÉOLOGIE
L'actualité archéologique dans le Morbihan Vie de la Société polymathique du Morbihan Rapport annuel du conservateur des collections	L'Épine-Forêt à Ménéac - Deux occupations atypiques de l'âge du Bronze et du Haut Moyen Âge Nolwenn LE FAOU et Sébastien TORON Christophe LE PENNEC Vingt ans de surveillance archéologique à Vannes (1995-2017) Christophe LE PENNEC
ACTUALITÉ ARCHÉOLOGIQUE	NOTICES D'ARCHÉOLOGIE HISTORIQUE MORBIHANAISE
L'actualité archéologique dans le Morbihan Christophe LE PENNEC	POISSIN GALLIQUO
Fouille programmée pluriannuelle (depuis 2018) Tridion, ensemble mégalithique à Cotry Philippe GOUEZIN	La collection cartliogoloele Audevard et les rituels puniques : de l'histoire des collections à l'archéologie biologique Dominique FRÈRE
Fouille programmée (2021) - Noyal-Pontivy, le tumulus de l'âge du Bronze ancien de Kerledain : premiers résultats Muriel MELIN	HISTOIRE LOCALE
Diagnostic archéologique (2022) Carnac, « Ploüin de Kernaux - Étang de Kerloquet », vestiges au nord des alignements de Kernario Astrid SIAUD-PRÉAULT	Implication en politique de maître Vincent au bas Moyen Âge Gérard LE COURTOIS
Thèse Noyalo, rue de Talhouet Karine PRÉRE	Vannes - L'École normale d'institutrices Yannic SODRE
Musée de préhistoire de Carnac (2021) Houat, Er Yoch, archéozoologie d'un site remarquable VII ^e millénaire av. J.-C. - IV ^e millénaire ap. J.-C. Océane-Marie LEMELTIER	Les 4 et 5 août 1944 à Sainte-Anne-d'Auray, un drame de la libération André DAVAUD
Musée des Beaux-Arts de Vannes (2017) Acquisition du mobilier archéologique de Sainte-Geneviève à Inzinzac-Lochrist Christophe LE PENNEC	PATRIMOINE
Musée d'histoire et d'archéologie de Vannes (2020) Restauration de dix-sept céramiques Christophe LE PENNEC	L'emblématique de Jean II, vicomte de Rohan (1452-1516) et le logis sud du château de Josselin Dego MENS CASALS
Les ossements du Morbihan, supplément d'inventaire n°4 Johr LECORNEC	La cathédrale de Vannes - Construction et travaux d'embellissement aux XIII ^e et XIV ^e siècles Erwann LE FRANCK
	Atelier régional de restauration (Bignan) Le métier de restaurateur du patrimoine Marie-Cécile OUSSON
	ISSN 1969-4237

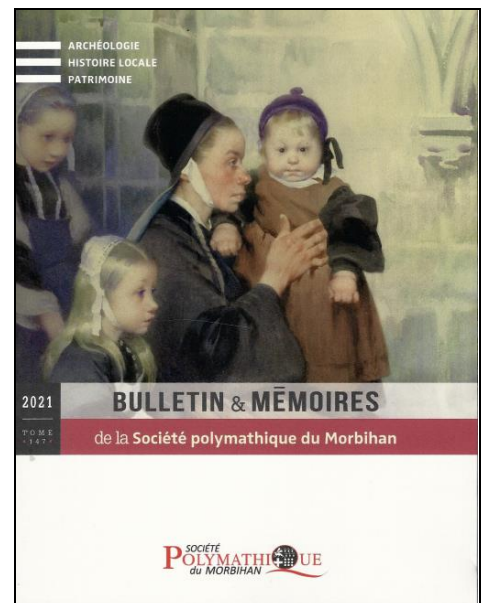
Les trois précédents volumes



2019
418 pages
25 euros

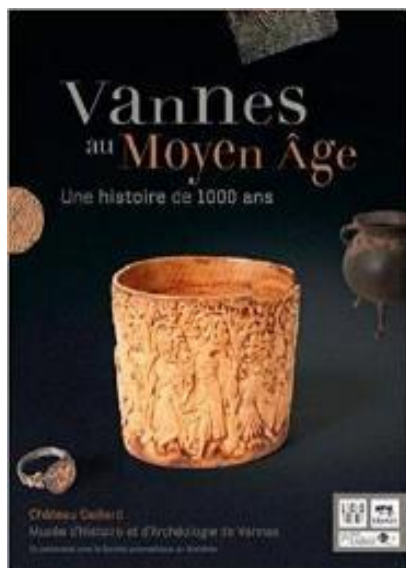


2020
212 pages
35 euros



2021
180 pages
35 euros

Nos ouvrages hors-séries



Vannes au Moyen Âge, Une histoire de 1000 ans

Ouvrage collectif (18 auteurs) réalisé sous la direction de Christophe LE PENNEC ; coédition Musée d'Histoire et d'Archéologie de Vannes / Société polymathique du Morbihan / Locus Solus éditeur, 88 pages

Date de parution : juin 2016

10 euros



L'âge du Bronze dans le Morbihan

Ouvrage collectif (35 auteurs) réalisé sous la direction de Sylvie BOULUD-GAZO et Christophe LE PENNEC ; coédition Société polymathique du Morbihan / Locus Solus éditeur, 128 pages

Date de parution : juin 2019

18 euros



Mané Vechen, un art de vivre à la romaine

Ouvrage collectif (12 auteurs) Coédition Musée d'histoire et d'archéologie de Vannes / Locus Solus éditeur / Société polymathique du Morbihan,

64 pages

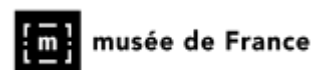
Date de parution : juin 2020

15 euros

Les publications de la Société polymathique du Morbihan bénéficient du soutien de la **Direction des archives de France**, de la **DRAC Bretagne (Ministère de la Culture)**, et de la **Ville de Vannes**



VI. LES MUSÉES DE VANNES



Depuis 2004, le musée des beaux-arts (La Cohue) et le musée d'histoire et d'archéologie (Château Gaillard) bénéficient de l'appellation *musée de France* par le Ministère de la Culture. Cette reconnaissance patrimoniale offre des capacités et perspectives aux établissements, mais comporte aussi quelques obligations réglementaires : inventaire des collections, récolement décennal et versement **Joconde**. Cette dernière consiste à participer à une base de données nationale, en y versant des notices d'œuvres ou d'objets.

En 2021, la mise en place pour les deux musées de Vannes d'un nouveau portail de gestion des collections, nous permet désormais d'envisager plus facilement la diffusion des collections vers le grand public. Depuis la fin décembre dernier, plusieurs centaines de notices d'œuvres ou d'objets majeurs ont été versées sur Joconde. L'objectif recherché est de montrer ainsi la richesse et la diversité de notre patrimoine mobilier communal, avec l'exigence que chaque élément soit illustré.



En cliquant sur les liens ci-dessous, vous pouvez accéder directement à ces collections partagées :

[Musée des beaux-arts de Vannes](#)

[Musée d'histoire et d'archéologie de Vannes](#)

Musée des beaux-arts de Vannes (La Cohue)

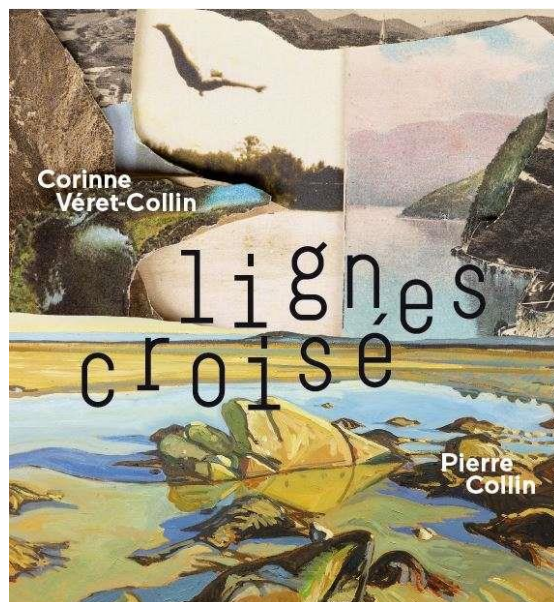
Contact : Musées de Vannes, place Saint-Pierre, 56000 VANNES, 02 97 01 63 00

CORINNE VÉRET-COLLIN, PIERRE COLLIN

LIGNES CROISÉES

19 novembre 2022 au 12 mars 2023

Pour la première fois, les deux artistes - qui partagent leur vie depuis leur rencontre à l'École nationale supérieure des Beaux-Arts de Paris en 1977- exposent ensemble. Si le thème du paysage les réunit, il est cependant traité différemment. Corinne Véret-Collin dessine et crée des volumes en jouant avec l'idée du fil conducteur et des ombres. Son paysage est intérieur. Ses scènes, souvent en trois dimensions, sont des véritables invitations aux voyages imaginaires. Pierre Collin traite les paysages environnants comme un récit qu'il décline au fil des jours en observant la course du soleil. La mer est omniprésente ; l'horizon immense. Gravures, peintures, sculptures, invitent chacun de nous dans ce voyage artistique dont l'aboutissement est une œuvre réalisée à quatre mains.



L'entrée des musées est gratuite pour les membres de la Société polymathique sur présentation de leur carte

Directeur de la publication : Yannic ROME
Éditeur : Société polymathique du Morbihan (Vannes)
ISSN n° 1145-7155

