

I. VIE DE LA SOCIÉTÉ

Séance du mercredi 13 avril 2022
(1847^e séance)

Présidence : Yannic ROME, Président
Nombre de présents : 54

Je déclare ouverte la 1847^e séance de la Société polymathique du Morbihan.

Mesdames, messieurs, chers amis polymathes.

Permettez-moi, tout d'abord, d'avoir une pensée émue pour Gérard Danet. Si je suis à cette place aujourd'hui, c'est beaucoup grâce à lui ou à cause de lui. J'aurais bien aimé dire « avec lui ».

L'an passé, lorsque je fus élu au bureau de notre Société, quelqu'un, je ne sais plus qui, me sollicita pour être vice-président. Innocemment, j'acceptai. Puis, relisant l'histoire de la Polymathique, je me rendis compte que, de façon presque systématique, les présidents étaient passés par la case « vice-président » l'année précédente. J'aurais alors dû me douter de ce qui m'attendait. Plusieurs membres du bureau m'ont demandé d'être candidat à la présidence. Après bien des hésitations et de la réflexion, j'ai accepté. Le conseil d'administration m'a élu. Un premier mot : « maintenant, au travail ».

Mes premières impressions sont honneur et humilité. Honneur et humilité devant la liste des personnes, des personnalités devrais-je dire, qui m'ont précédé à ce poste depuis bientôt 2 siècles.

Honneur et humilité également par rapport aux membres du bureau de notre association. Depuis un mois, je les vois à l'œuvre. Tant pour le secrétariat, que pour la trésorerie, la vice-présidence, les conservateur et conservatrice, je peux vous dire qu'ils ne sont pas à ces postes pour le titre ou la gloire. Ils travaillent. Ils font vivre notre société.

Continuant dans les impressions en « h ». Après honneur et humilité, hommage. Je voudrais rendre hommage à Jean-Yves Cavaud. Pour différentes raisons dont le Covid, il a dû prolonger son mandat et

PROCHAINES CONFÉRENCES

Mercredi 11 mai 2022

**Les Vénètes d'Armorique et leurs navires :
entre hypothèses et controverses**

par Jacques DE CERTAINES

Croix et calvaires de Bretagne

par Pierre FLOCH, sculpteur et restaurateur du
patrimoine



Mercredi 8 juin 2022

**Pascuueten, comte de Vannes, et sa
famille au cours des IX^e-X^e siècles**

par Axel LE BOULICAUT, étudiant en Master 2

**Le curragh, historiographie, sources et
archéologie expérimentale**

par Kentigwen JAOUEN et Ingwenog JAOUEN

Les séances mensuelles se tiennent à la Maison des
associations : 31 rue Guillaume Le Bartz à Vannes
(ancienne école de Police) à partir de 14h15

rester 5 années à la présidence de la Société polymathique du Morbihan. Il a su maintenir une activité au sein de notre association, malgré la crise sanitaire. Avec sérieux, abnégation, discrétion mais efficacité il nous a permis de surmonter les obstacles qui ont causé tant de pertes dans le monde associatif. Un mot aussi sur sa conception de la démocratie. J'exagère à peine en disant que dans l'année écoulée, il ne s'est pas passé une semaine sans qu'il demande aux membres du bureau leur avis dès qu'il y avait un choix à faire, une décision à prendre. Les moyens actuels de communication le permettent, encore faut-il en avoir la volonté. Je vous rassure, il n'abandonne pas la SPM. Son expertise nous sera encore très utile notamment dans le domaine des relations avec les administrations, municipales et autres et dans celui de la mise à jour des statuts.

Je sais aussi que je peux compter sur les membres du bureau et du conseil d'administration. Ils sont compétents et volontaires. Leur assiduité aux

différentes réunions, leurs remarques et propositions sont la source principale de la vie et de l'activité de notre association.

Une petite anecdote : je viens de me rendre compte que j'avais fait une conférence à la SPM en 1992, il y a donc 30 ans. C'était dans les locaux de Château-Gaillard. J'en suis membre depuis.

Avant de proposer ce qu'on appelle un « carnet de route », permettez-moi deux remarques. Si on compare notre époque avec celle d'il y a cent ans et plus, notre société n'a plus le monopole de la culture historique ou autre. L'université de tous âges, les Amis de Vannes, les associations locales d'histoire et d'autres œuvrent également dans ce domaine. Peut-être est-ce parce que nous avons été les premiers, toujours est-il qu'avec respect, on parle parfois de notre association avec le vocable de « vieille dame ». Vieille, peut-être, j'en reparlerai plus loin, vieille mais aussi « grande ». Alors, parlons d'une « vieille grande dame ».

Quelques pistes de travail que je vous propose. Elles sont une application de l'article 2 de nos statuts, intitulé « les moyens d'action de la société ».

Tout d'abord, la poursuite et le développement de nos **conférences mensuelles**. Notre société est « polymathique ». Les conférences doivent être une application de cet adjectif. Histoire locale, archéologie, patrimoine mais aussi et c'est dans l'article 1 de nos statuts : monographies, biologie, géologie, botanique, zoologie, belles lettres, beaux-arts et autres. Trois seules conditions : en rapport avec le Morbihan, sérieux et aspect inédit de la recherche mais aussi désintéressé publicitaire.

Ces conférences constituent la charpente de notre **mémoire annuel**. Plusieurs propositions sont en cours pour d'autres **publications** ne provenant pas nécessairement des conférences. Vous serez tenus au courant. C'est aussi le rôle de la SPM : favoriser l'édition de recherches historiques.

Troisième point important : les **sorties et voyages**. Elles ont été mises à mal par la pandémie. Souhaitons qu'elles puissent reprendre. Je distinguerai quatre types de sorties. Des sorties vannetaises comme celle organisée l'an passé sous la conduite de Christophe Le Pennec. Les possibilités ne manquent pas dans notre ville-préfecture. Les remparts, les musées, la cathédrale, l'hôtel de ville, la préfecture et bien d'autres. A Moustoir-Ac et au Bono, nous avons mis sur pied, l'an passé, des sorties sur une demi-journée, sans transport organisé, dans un rayon d'une

vingtaine de kilomètres autour de Vannes. Elles pourront se poursuivre. La fin espérée de la pandémie devrait nous permettre, pourquoi pas avant les grandes vacances, de reprendre les sorties à la journée avec déplacement en car, visites et repas en commun. Enfin, pourquoi pas, mais peut-être à l'horizon du printemps 2023, remettre sur pied un voyage de plusieurs jours.

Autre activité, j'avais proposé la mise en place, plutôt la remise en place d'**ateliers de recherche**. C'est parti. Le premier, consacré à Napoléon III en Morbihan, fonctionne. Il devrait déboucher, dans le courant 2022-2023 sur trois conférences et pourquoi pas une parution dans le bulletin annuel ou une parution spéciale. Je fais partie du premier groupe de recherches et voudrais vous dire le plaisir que nous éprouvons à chercher, à découvrir, à échanger, à proposer. Dès maintenant, d'autres groupes peuvent se créer. Deux seules conditions : des volontaires et un sujet d'études. Ces recherches ne doivent pas être réservées à des spécialistes, elles peuvent intéresser tous les membres de notre société. Elles doivent permettre de dépasser le statut d'auditeur ou de consommateur pour intégrer celui d'acteur.

Pour terminer ce tour d'horizon, permettez-moi de vous inviter à visiter notre **bibliothèque/archives**, avenue de Saint-Symphorien, au 1^{er} étage des Archives municipales. C'est une vraie mine d'or. Pour votre culture personnelle ou pour un éventuel atelier de recherches, vous pourrez consulter un nombre inimaginable de livres et de documents. Vous pourrez bien sûr emprunter des livres. Je vous rappelle qu'elle est ouverte les lundis et mercredis après-midi.

Que ce soit pour des sujets de conférences, de sorties ou voyages, d'ateliers de recherches, il est nécessaire que tous les membres de la SPM fassent des propositions et n'hésitent pas à s'investir.

Enfin, je suis étonné parfois lorsque j'entends des personnes dire « la Société Polymathique ! Qu'est-ce que c'est que ça ? ». Il nous faut nous faire connaître et reconnaître. Pour ce faire, divers axes. La refondation du site internet, en cours, est un des moyens importants. Je crois que, depuis plusieurs mois, paraissent dans la presse locale, de petits entrefilets annonçant les conférences. Il faut poursuivre dans cette voie. Mais cela entraîne aussi l'acceptation aux conférences, et ce pour un ou deux « essais » de non-membres de l'association. Peut-être conviendrait-il également de convier la presse locale à nos conférences ou lors de la sortie de nos publications, pour lui expliquer la polymathique, son

histoire, ses activités, son fonctionnement. N'oublions pas le "bouche à oreille". Ce travail appartient à chacun d'entre nous.

Pour terminer, nous sommes le 13 avril 2022. Dans 4 ans, un mois et 16 jours, la Société Polymathique du Morbihan fêtera son **bicentenaire**. C'est encore loin mais il convient d'y penser déjà. Pour le centenaire, il y avait eu 3 jours de manifestations : conférences, promenades, excursions, séance solennelle à l'hôtel de ville, concert. Pratiquement la même chose pour le

sesquicentenaire (150 ans). Nous ne pouvons pas être en reste.

Voilà, mesdames et messieurs. Il me reste à vous remercier de votre présence, vous souhaiter un bon après-midi à l'audition de nos conférenciers, à espérer votre participation et vos propositions pour que vive la Société Polymathique du Morbihan.

Yannic ROME

Président de la Société polymathique du Morbihan

II. INFORMATIONS GÉNÉRALES

Cotisation 2022	Personne seule	Couple	Etudiant	Personnes morales
Cotisation	35 €	45 €	20 €	45 €
Membres bienfaiteurs	≥80 €	≥100 €		

Pour nous contacter :	polymathique@orange.fr
Pour nous écrire :	Société polymathique du Morbihan 4 rue Noé, 56000 VANNES
Notre site internet (en cours de refonte) :	www.polymathique.fr

III. RÉSUMÉ DES COMMUNICATIONS (mars et avril)

❖ Les écoles de hameaux dans le Morbihan

Les lois scolaires de Jules Ferry votées en 1881-1882 rendent l'école gratuite, obligatoire et laïque. Dorénavant chaque enfant à partir de 6 ans doit fréquenter la classe ! Mais les difficultés sont grandes dans un département où l'habitat dispersé rend la fréquentation des écoles « du bourg » laborieuse. Des enfants ne vont pas, avec assiduité, en classe dès lors que la distance à parcourir dépasse les 5 kilomètres. En septembre 1885, l'inspecteur d'académie précise qu'il n'existe qu'une école pour 128 enfants dans le Morbihan contre 1 école pour 59 enfants en moyenne en France. Il préconise la construction de 122 écoles dans les bourgs mais surtout de 286 écoles dans les hameaux ! Les communes vont tenter de répondre à cette demande en faisant des efforts sinon des sacrifices financiers importants pour construire ces écoles de hameaux souvent moins démonstratives et moins bien dotées que celles du bourg mais qui permirent une scolarisation des enfants au plus près de leur lieu de vie. On en construisit jusqu'à l'entre-deux-guerres. C'est le ramassage scolaire dans les années 1950-1960 qui fit disparaître progressivement ces écoles.

François ARS, docteur en histoire

❖ La vie quotidienne des Vannetais pendant la Révolution française

La Révolution semble avoir commencé à Vannes avec l'agitation d'un certain Georges Cadoudal, élève du collège Saint-Yves incitant ses compagnons à rejoindre Rennes pour soutenir les étudiants réformateurs de la ville qui se sont battus avec de jeunes aristocrates. La Révolution avance à grands pas ; dès le mois de février 1791, il y a divorce entre la ville et les campagnes, car les paysans venus délivrer leur évêque se heurtent aux forces de l'ordre.

Nouvelle tension en mars 1793, avec de nouveau des morts aux portes de la ville. Les paysans ne viennent plus sur les marchés et les vannetais vont désormais souffrir de la faim. Ils vont connaître aussi « La Terreur », avec Prieur de la Marne, le passage de la colonne infernale de Le Batteux, envoyé par Carrier, le culte de la déesse Raison, la désertion de plusieurs dizaines de gardes nationaux chez les Chouans.

La venue de milliers de Chouans ou émigrés, pris à Quiberon en août 1795 entraîne une épidémie de typhus, mais aussi un mouvement de soutien en faveur des prisonniers d'une bonne partie de la population. On fête Noël pendant plusieurs années devant des assiettes vides... La Révolution voit l'apparition d'une bourgeoisie soucieuse de réussir politiquement et économiquement (Il y a ici 207 biens d'église achetés pour 80% par les membres du club des Jacobins). Mais quand les premières élections libres se déroulent en 1797, elles envoient au Conseil des Cinq-Cents l'amiral Villaret de Joyeuse, un royaliste constitutionnel, élu à Vannes avec 232 voix sur 284 votants. Victoire des modérés sans lendemain, car les « Français ont mal voté » ; les Jacobins fomentent le coup d'état en fructidor à Paris, et Villaret de Joyeuse comme beaucoup d'autres élus modérés sont déportés. A Vannes, le sourire reviendra avec l'arrivée de Bonaparte, quand les paysans, retrouvant leurs « bons prêtres », rempliront de nouveau les assiettes de ses habitants...

Jean GUILLOT

❖ Trois républicains morbihannais : Claude Hermant de Saint-Benoist, Pierre Lallemand et Charles Gaillard

L'actualité a récemment braqué ses projecteurs sur Louis-Ferdinand Destouches, dit Céline (1894-1961), figure incontournable de la littérature française. Plus de 6000 feuillets manuscrits inédits, volés à la Libération, alors qu'il avait rejoint le gouvernement de Vichy en exil à Sigmaringen, viennent, en effet, de réapparaître au grand jour. Cette découverte inattendue va éclairer d'un jour nouveau l'œuvre du célèbre romancier, bien que le personnage soit controversé en raison de son antisémitisme et de son collaborationnisme.

Cet événement littéraire est l'occasion de présenter trois membres éminents de sa parenté morbihannaise qu'aucun de ses biographes n'a évoqués jusqu'ici. L'auteur de *Voyage au bout de la nuit* (Prix Renaudot 1932) et de *Mort à crédit* (1936) descend, en effet, de Claude Hermant de Saint-Benoist (1725-1802), compositeur et dernier maître de chapelle de la cathédrale de Vannes sous l'Ancien Régime, adepte des idées nouvelles, secrétaire du club la « Société des Amis de la Constitution » en 1793.

Deux des arrière-oncles de l'écrivain intéressent également l'histoire du Morbihan : Pierre Lallemand (1738-1798), président du canton de Rieux, révolutionnaire enragé, assassiné par les Chouans sous le Directoire, et Charles Gaillard (1791-1865), secrétaire général de la préfecture, pionnier de la modernisation de l'agriculture morbihannaise, élu cinq fois président de la Société polymathique. L'évocation de ces trois figures donne ainsi l'occasion de visiter l'histoire tumultueuse du département sous l'angle musical, politique et culturel, de l'Ancien Régime au Second Empire.

Patrick MAHÉO

Produire, échanger, stocker, cuisiner, consommer. Produits et pratiques alimentaires en Bretagne, de l'âge du Fer au XVIII^e siècle

Le séminaire de Vannes organisé par l'Université Bretagne Sud, le musée d'histoire et d'archéologie de Vannes et la Société polymathique du Morbihan, s'est déroulé le 5 avril dernier, dans d'excellentes conditions matérielles. Une quinzaine de conférenciers issus de différents organismes (Inrap, Eveha, CNRS, service archéologique départemental, UBO, UBS, ...) se sont succédé pour évoquer leurs recherches. Ils ont présenté les résultats de fouilles et d'études archéologiques récentes ayant trait à l'histoire et l'archéologie de l'alimentation en Bretagne de l'époque gauloise jusqu'à la Révolution française.

Plus de 90 personnes ont assisté à chacune des demi-journées, attestant de la réussite de cette manifestation. En fonction de l'engagement des contributeurs, une publication spécifique pourrait être éditée par notre société, en début d'année 2023.



Prochaine sortie : **SAMEDI 28 MAI 2022**

LE FAOUËT Patrimoines historique et artistique en centre Bretagne

PROGRAMME

8h30 : départ en car au parking (gratuit) du parc des expositions CHORUS à Vannes

10h00 -10h30 : visite des halles d'origine du 16^e siècle, et du centre ancien

11h00-12h00 : Musée du Faouët (peinture), visite guidée de l'exposition temporaire « Le portrait dans la peinture en Bretagne, 19^e et 20^e siècles »

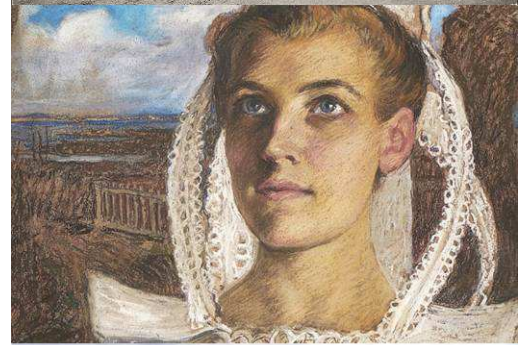
12h15-13h45 : déjeuner au restaurant

14h00-15h00 : visite guidée de la chapelle Sainte-Barbe (1489-1512)

15h30-16h30 : visite guidée de la chapelle Saint-Fiacre (1450-1480)

Retour à Vannes vers 18h00

Les visites sont commentées par Claudie Herbaut, historienne du patrimoine, à l'exception de celles au musée assurées par les médiateurs de l'établissement.



Jubé (1480) de la chapelle Saint-Fiacre - © C. Herbaut

ORGANISATION

Cette sortie en car est réservée aux membres de la SPM à jour de leur cotisation. Des personnes non-membres (conjointes ou autres) pourront être acceptées sous réserve de places disponibles. Elles seront « invitées » à devenir membres par la suite.

Le nombre de place est limité ; les inscriptions sont validées à réception du bulletin (**voir la dernière page**) accompagné du règlement par chèque, à l'ordre de la Société polymathique du Morbihan, à l'adresse du siège de l'association : 4 rue Noé - 56000 Vannes.

Contact : Claudie Herbaut, secrétaire, 06.64.84.35.31. - polymathique@orange.fr

Nuit européenne des musées : samedi 14 mai, 20h00 - minuit



Dans le cadre de cet évènement européen, le public a la possibilité de visiter gratuitement les deux musées municipaux, dans une ambiance différente, en dehors des heures habituelles d'ouverture. Venez découvrir les collections permanentes d'archéologie, sur les civilisations passées qui ont marquées notre région depuis la Préhistoire, et l'exposition consacrée à Mané Vechen, une des plus grandes villas antiques de Bretagne. Au musée des beaux-arts, le parcours permanent est enrichi de deux nouvelles expositions temporaires (**voir ci-dessous**).

Musée d'histoire et d'archéologie de Vannes (Château Gaillard), 2 rue Noé

Musée des beaux-arts de Vannes (La Cohue)

Contact : Musées de Vannes, Place Saint-Pierre, 56000 VANNES, 02 97 01 63 00

[Musée des beaux-arts](#) | [Ville de Vannes \(mairie-vannes.fr\)](#)

ORÉE

Thomas Daveluy et Guillaume Lepoix

Du 05 mars au 31 décembre 2022

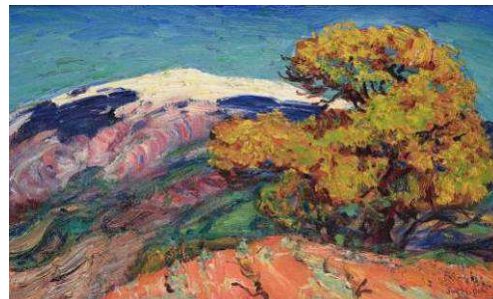
L'exposition propose une approche sensible autour de la notion de paysage et la représentation du réel. À cheval entre art, science et technologies, les deux artistes, Thomas Daveluy et Guillaume Lepoix, construisent un ensemble de trois œuvres où la technologie numérique leur sert de moyen de reproduction du paysage, tout en interrogeant notre manière de percevoir le tangible. Conçue pour le passage central du musée des beaux-arts, l'installation se veut immersive et contextuelle : ce lieu si particulier et riche en Histoire interroge la manière de représenter le monde à travers les époques. Les deux artistes creusent l'image pour en extraire sa matière constitutive (textures, pixels, couleurs) et la livrer sous forme brute, comme des reliques d'un monde caché au sein des images numériques.



RENÉ SEYSSAUD (1867-1952), D'UNE LUMIÈRE À L'AUTRE

Du 30 avril au 2 octobre 2022

Paysagiste de renom, René Seyssaud est principalement rattaché à la Provence, sa région de cœur et de vie. Remarqué dès 1900 par la critique parisienne pour son usage particulier et intense de la couleur, il peint tout au long de sa carrière les lieux qu'il habite et qu'il découvre, toujours d'après nature. L'exposition retrace ce parcours singulier et présente pour la première fois, le voyage de René Seyssaud invité en 1910 à se rendre en Bretagne. Une quinzaine de toiles sont les témoins précieux d'une résidence passée à Plougasnou dans le Finistère Nord.



La sensibilité du peintre s'y affirme d'une manière complètement différente : sa palette s'adapte aux variations de l'atmosphère si particulière de la Bretagne. À l'écart de toutes les écoles, loin de l'impressionnisme qu'il rejette, l'approche de l'œuvre de René Seyssaud révèle un artiste fidèle à la figuration, farouchement indépendant dans sa recherche picturale.

L'entrée des musées est gratuite pour les membres de la Société polymathique du Morbihan, sur présentation de leur carte.

IV. NOS PUBLICATIONS

Ouvrages en vente à la bibliothèque ou sur demande

La Société polymathique du Morbihan est la plus ancienne société savante de Bretagne. Fondée à Vannes en 1826, par quelques érudits, elle œuvre depuis près de deux siècles dans l'étude, la sauvegarde et la valorisation du patrimoine naturel et historique du Morbihan. Depuis 1857, elle publie un volume annuel comprenant diverses contributions dans les domaines de l'archéologie, de l'histoire locale ou régionale, de l'architecture, du patrimoine et des sciences humaines ou de la Terre. En 2020, un nouveau de format d'édition plus grand et mieux adapté aux travaux scientifiques des contributeurs a été mis en place. Il permet désormais une meilleure restitution de l'iconographie (plans, photographies) et un usage généralisé de la couleur.

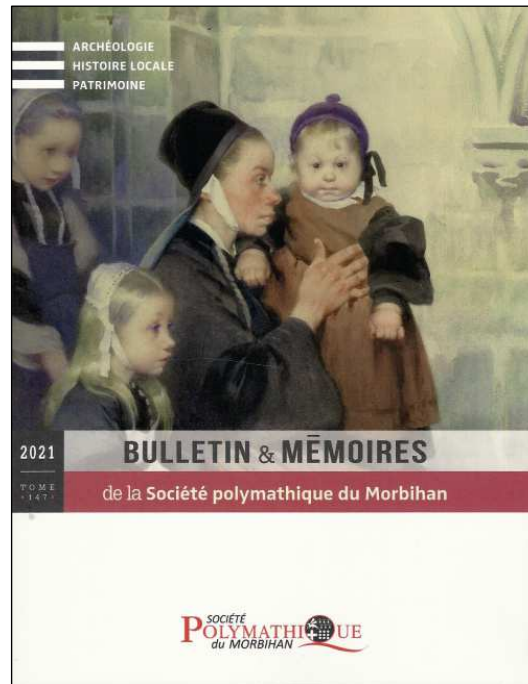
Bulletin et mémoires

2021

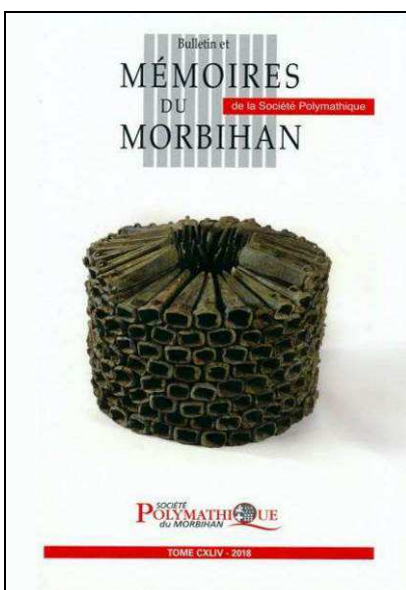
Périodique regroupant 17 notices constituant l'actualité archéologique et 8 articles, l'ensemble rédigé par 19 auteurs.

Editons Société polymathique du Morbihan, tome 147, septembre 2021, 180 pages couleur.

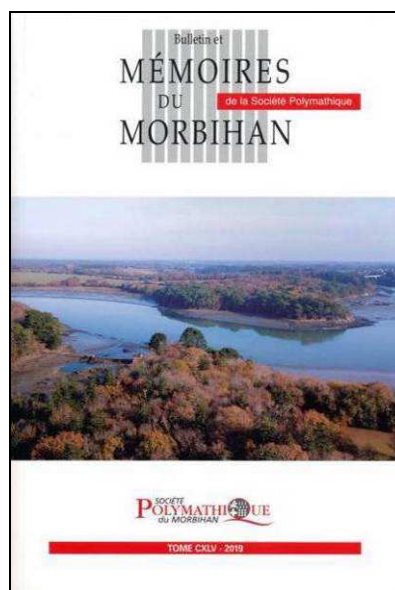
Prix de vente : 35 euros



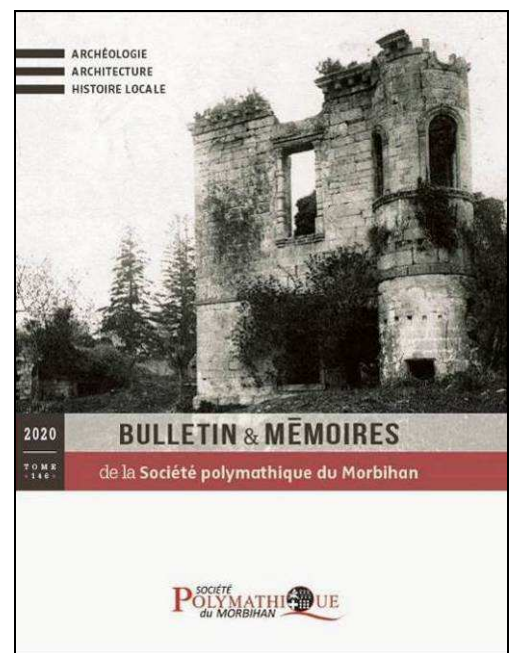
Les trois précédents volumes :



2018
404 pages
25 euros

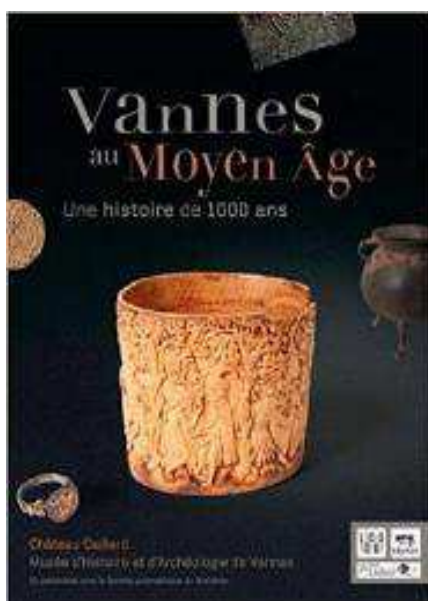


2019
418 pages
25 euros



2020
212 pages
35 euros

Nos ouvrages hors-série :

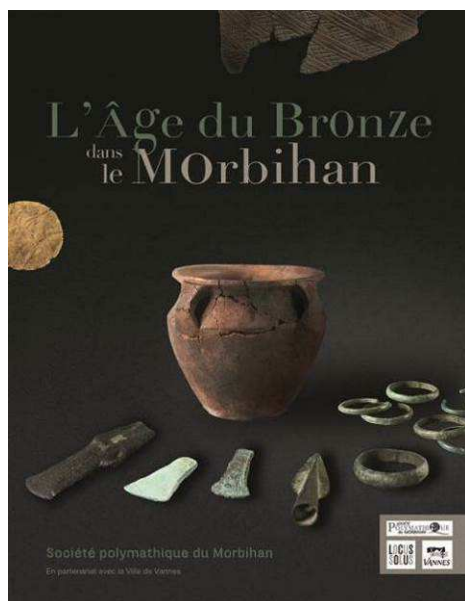


**Vannes au Moyen Âge –
Une histoire de 1000 ans**

Ouvrage collectif (18 auteurs) réalisé sous la direction de Christophe LE PENNEC. Coédition Musée d'Histoire et d'Archéologie de Vannes / Société polymathique du Morbihan / Locus Solus éditeur. 88 pages.

Date de parution : juin 2016

10 euros

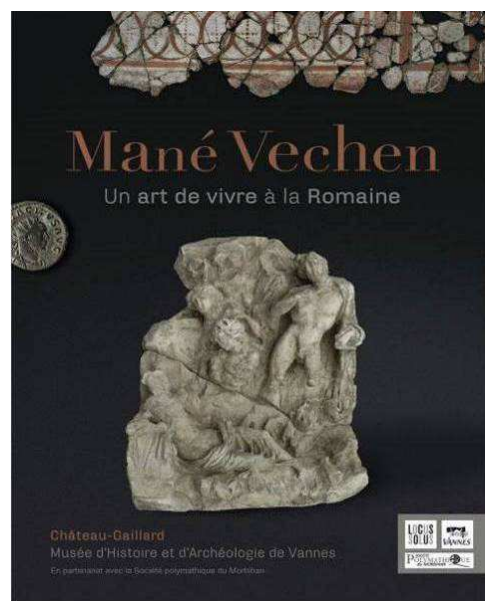


**L'Âge du Bronze dans le
Morbihan**

Ouvrage collectif (35 auteurs) réalisé sous la direction de Sylvie BOULUD-GAZO et Christophe LE PENNEC. Coédition Société polymathique du Morbihan / Locus Solus éditeur. 128 pages.

Date de parution : juin 2019

18 euros



**Mané Vechen, un art de
vivre à la romaine**

Ouvrage collectif (12 auteurs). Coédition Musée d'histoire et d'archéologie de Vannes / Locus Solus éditeur / Société polymathique du Morbihan. 64 pages.

Date de parution : juin 2020

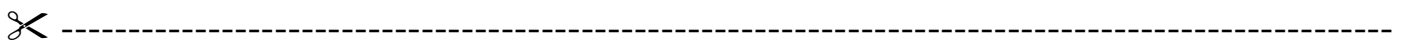
15 euros

Les publications de la Société polymathique du Morbihan bénéficient du soutien de la **Direction des archives de France**, de la **DRAC Bretagne (Ministère de la Culture)**, et de la **Ville de Vannes**



Directeur de la publication : Yannic ROME
Editeur : Société polymathique du Morbihan (Vannes)
ISSN n° 1145-7155

Nos annonceurs



SORTIE du SAMEDI 28 MAI 2022

LE FAOUËT : patrimoine historique et artistique

BULLETIN D'INSCRIPTION à retourner avant le 18 mai

NOM, prénom :

Adresse :

Tél. et mail :

Nombre de personnes x 48,00 euros Total règlement =

Le nombre de place est limité ; les inscriptions sont validées à réception du bulletin accompagné du règlement par chèque, à l'ordre de la Société polymathique du Morbihan, à l'adresse du siège de l'association : **4 rue Noé - 56000 Vannes**