

SEANCE DU MERCREDI 12 JANVIER 2022

Présidence : Jean-Yves CAVAUD, président

Nombre de présents : 55

I. VIE DE LA SOCIÉTÉ

Je déclare ouverte la 1844^e séance de la Société polymathique du Morbihan. Séance qui ouvre l'année 2022. Permettez-moi, en cette occasion, de vous présenter, tant en mon nom propre qu'en celui du bureau, mes meilleurs vœux pour cette nouvelle année pour vous et vos familles. Des vœux qui s'adressent également à notre Société pour qu'en s'adaptant aux conditions nouvelles que la vie impose, elle puisse continuer son action au cours de cette année 2022 sans trahir l'esprit de nos prédécesseurs. En cette période de vœux, je forme celui de trouver aujourd'hui encore le même dévouement qui a permis à notre Société de traverser les ans pour atteindre bientôt ses deux cents années d'existence.

Depuis 1826, la Société polymathique a traversé bien des périodes difficiles, affronté de nombreuses épreuves et, grâce aux bénévoles qui assure son fonctionnement, elle continue encore aujourd'hui à œuvrer pour une meilleure connaissance de notre région à travers ses conférences, ses publications, ses sorties. La crise sanitaire qui, depuis presque deux ans, secoue notre pays, a perturbé l'ordonnancement ordinaire de notre Société. Pendant un temps, les conférences ont été suspendues avant de reprendre sous la contrainte d'une jauge limitée d'auditeurs. La bibliothèque a été un temps fermée. Les sorties n'ont pas encore pu reprendre. Les publications ont été retardées du fait des pénuries diverses et de la fermeture temporaire de certains prestataires. En un mot, tout a été rendu plus compliqué. Et pourtant, grâce à vous qui restez fidèles, grâce au travail silencieux des bénévoles, notre Société reste vivante, prête à affronter cette nouvelle année.

Pour illustrer ces difficultés, le bulletin 2021 est enfin paru bien qu'avec beaucoup de retard et vous allez le recevoir prochainement. Dans ces circonstances, on ne peut que saluer l'acharnement de tous ceux qui autour de Gérard Danet se sont battus pour que, malgré tout, il y ait un bulletin. C'est un numéro de belle qualité, avec une nouvelle rubrique pilotée par Christophe Le Pennec destinée à faire le point sur l'actualité archéologique dans le département, une rubrique qui rattache davantage encore la Société polymathique à son histoire.

Comme je vous l'avais déjà indiqué, le bureau de notre Société a décidé de reprendre les ateliers de recherche. Une manière d'associer un maximum de sociétaires à ce qui fait le cœur de notre action. Le thème en a été choisi par ceux qui s'y sont inscrits : Napoléon III en Morbihan. Un sujet riche et il n'est pas trop tard pour rejoindre le groupe de recherche. Les personnes qui seraient intéressées, voudront bien s'inscrire par courriel à l'adresse polymathique@orange.fr en mentionnant à l'intention de Yannic ROME et en indiquant leur nom et l'adresse courriel à laquelle elles peuvent être jointes.

La prochaine assemblée générale de notre Société est prévue pour le 9 mars 2022. Ce sera l'occasion de renouveler *pro parte* notre conseil d'administration. Déjà un candidat s'est manifesté et je l'en remercie, mais il y a encore de la place. J'en profite donc pour lancer à nouveau un appel à candidatures. Être administrateur ou administratrice, c'est donner son avis sur les orientations de notre société et éventuellement, en fonction de la disponibilité de chacun, participer au fonctionnement de la Société. Il y a une réunion par trimestre, plus la réunion statutaire destinée à l'approbation des comptes. Pour être candidat, c'est simple : il suffit d'envoyer une lettre de candidature au président à l'adresse de notre siège social ou un simple mail à polymathique@orange.fr. D'ores et déjà, nous recherchons un volontaire pour assurer avec Bernard Le Boru qui occupe déjà ce poste, la mission de contrôleur des comptes. Il s'agit, une fois par an, de contrôler la bonne utilisation des fonds de la Société dont les comptes sont déjà vérifiés par un expert-comptable. Le contrôleur des comptes ne peut pas être administrateur.

Je rappelle que pour participer à l'assemblée générale, il faut être à jour de ses cotisations. Pour 2022, la cotisation pour une personne seule est de 35 €, pour un couple de 45 €, pour un étudiant de 20 €. Elle donne droit au tome annuel, à la feuille mensuelle, aux conférences, à la visite gratuite des musées de Château-Gaillard, de la Cohue et de Carnac. Merci de vous en acquitter le plus tôt possible. Cela facilite la gestion de la trésorerie.

Je laisse la parole à notre secrétaire-adjoint pour les annonces.

Jean-Yves CAVAUD
Président de la SPM

II. INFORMATIONS GÉNÉRALES

Collections du musée d'histoire et d'archéologie de la Ville de Vannes en ligne sur la base de données des collections des musées de France, portail *Joconde*

Le portail *Joconde* propose des ressources sur la documentation, l'informatisation et la numérisation des collections des musées de France. Depuis janvier 2022 les collections du musée d'histoire et d'archéologie de la ville de Vannes, anciennes collections de la Société polymathique du Morbihan, sont consultables sur la plate-forme ouverte du patrimoine (POP) du ministère de la culture (<https://www.pop.culture.gouv.fr/>).

La bibliothèque est ouverte aux horaires d'hiver :
les Lundis et Mercredis
de 14H00 à 16H30
sauf le 2eme mercredi du mois (conférences)

Mercredi 09 février 2022 : prochaine séance
à 14H30 à la Maison des associations à Vannes

N'oubliez pas votre Pass sanitaire. Il vous sera
demandé à l'entrée de la salle

Prochaines conférences

Mercredi 09 février 2022

Le manoir de Kerleau à Elven, le « logis neuf » construit par les Quifistre au XVI^e siècle
par Claudie HERBAUT, Historienne du patrimoine

Henri Laurent, photographe de Port-Louis et éditeur de cartes postales
par Jean-Yves LE LAN

Mercredi 09 mars 2022

Les écoles de hameaux au 19^e siècle dans le Morbihan
par François ARS, Docteur en histoire

Assemblée générale

Mercredi 09 mars 2022 à 14h15

Seuls pourront y participer les adhérents à jour de leur cotisation

Les séances mensuelles se tiennent à la Maison des Associations : 31, rue Guillaume Le Bartz à Vannes (ancienne école de Police) à partir de 14h15

pour nous contacter par email	polymathique@orange.fr
pour nous écrire	Société polymathique du Morbihan 4, rue Noé 56000 Vannes
pour visiter notre site Web (en refonte)	www.polymathique.fr

III. RÉSUMÉS DES COMMUNICATIONS

La collection carthaginoise du commandant Audemard et les rituels puniques : de l'histoire des collections à l'archéologie biologique

Le jeune capitaine de frégate Louis-Théophile Audemard (1865-1954) est intégré à l'escadre de la Méditerranée et, lors d'une escale à Tunis en 1889, il rencontre le père Louis Delattre. Pour l'aider dans l'exploration de Carthage, il entreprend la fouille d'une tombe, dont il fait un relevé précis ainsi que des dessins de très grande qualité du matériel archéologique découvert. Ses services sont récompensés par une donation exceptionnellement importante du contenu de cette tombe. A sa mort, le commandant Audemard légua à la Société polymathique du Morbihan, dont il était membre, l'ensemble de la collection, les plans et figures dessinés lors des fouilles, qui constituent une documentation d'une qualité exceptionnelle. Le laboratoire TEMOS de l'Université Bretagne Sud a organisé une campagne d'analyses chimiques des contenus de plusieurs céramiques de la collection Audemard afin de recueillir des informations sur les rituels funéraires puniques et plus précisément sur les offrandes biologiques.



Amphore punique de Carthage, dessin aquarellé de Louis Audemard ; © Archives de la Société polymathique du Morbihan

Dominique Frère

Professeur d'histoire et d'archéologie antiques, UBS Lorient

Les Lices, une place au cœur de l'histoire de Vannes

Située dans le centre ancien de Vannes, la place des Lices se révèle un lieu emblématique pour l'histoire de la cité. Depuis 2000, les fouilles archéologiques menées ont révélé à la fois les vestiges d'un édifice antique tardif, des traces d'activités et de commerce maritime dès le 13^e siècle (importation de vin et céramique de Saintonge, notamment), et des aménagements de la basse-cour de l'ancien château ducal : le château de l'Hermine.

A partir de la fin du 14^e siècle, les sources archivistiques parlent un peu plus..., la pierre aussi ! Aux lendemains de la guerre de Succession, Jean IV fait de Vannes la « capitale » du duché en y installant son administration et faisant construire l'Hermine sur les murs de l'enceinte urbaine agrandie au sud de l'ancien *castrum*. Ouvert sur la basse-cour, les Lices et le parc de la Garenne, la nouvelle résidence ducale de trop modeste ambition recevra finalement peu le duc préférant Suscinio, des manoirs de la banlieue voire le château de Largoët.

En décidant le transfert de la chancellerie et de la Chambre des comptes à Nantes, François II met un coup d'arrêt au développement urbain. Deux cents ans plus tard, les emplacements de l'Hermine et de plusieurs de ses anciennes dépendances dont les écuries sont afféagés pour bâtir maisons et hôtels particuliers.

Si les Lices sur lesquelles les nobles assujettis venaient au 15^e siècle se « montrer et choisir à capitaine » gardent leur empreinte, elles laissent désormais place au théâtre et au marché.



Fouilles archéologiques sous la halle des Lices (été 2000), à Vannes ; cliché C. Le Pennec, Ville de Vannes

Gérard Danet

Historien du patrimoine

Christophe Le Pennec

Responsable des collections d'histoire et d'archéologie, Musée de Vannes ; archéologue référent, Ville de Vannes

IV. NOS PUBLICATIONS

La Société polymathique du Morbihan est la plus ancienne société savante de Bretagne. Fondée à Vannes en 1826, par quelques érudits, elle œuvre depuis près de deux siècles dans l'étude, la sauvegarde et la valorisation du patrimoine naturel et historique du Morbihan.

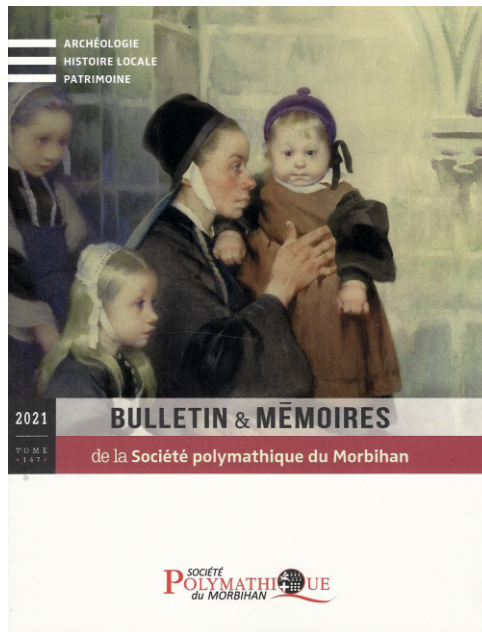
Depuis 1857, elle publie un volume annuel comprenant diverses contributions dans les domaines de l'archéologie, de l'histoire locale ou régionale, de l'architecture, du patrimoine et des sciences humaines ou de la Terre.

Bulletin et mémoires 2021 (tome 147)

Périodique regroupant 17 notices constituant l'actualité archéologique et 8 articles, l'ensemble rédigé par 19 auteurs Editions Société polymathique du Morbihan ; septembre 2021 ; 180 pages coul.

Prix de vente : 35 euros

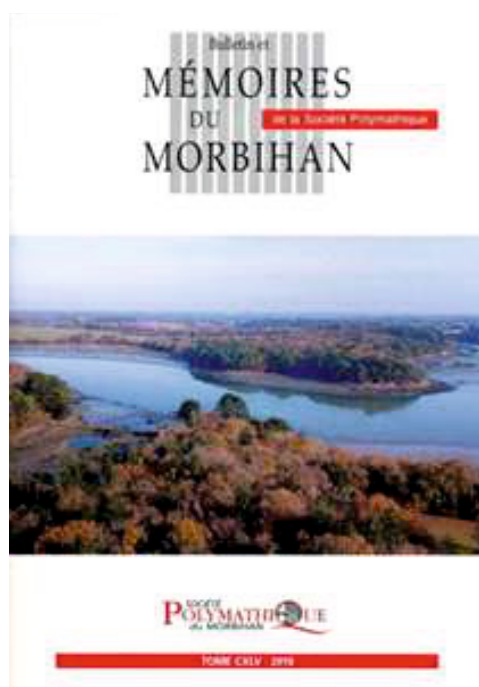
Ouvrages disponibles à la vente



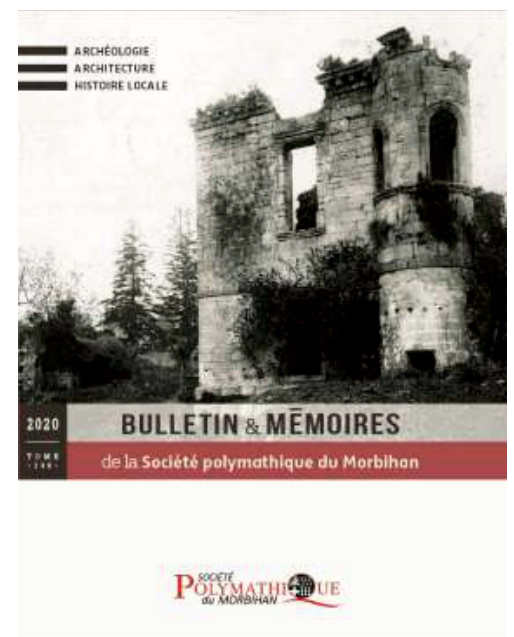
Les 3 précédents volumes



2018 - 404 pages

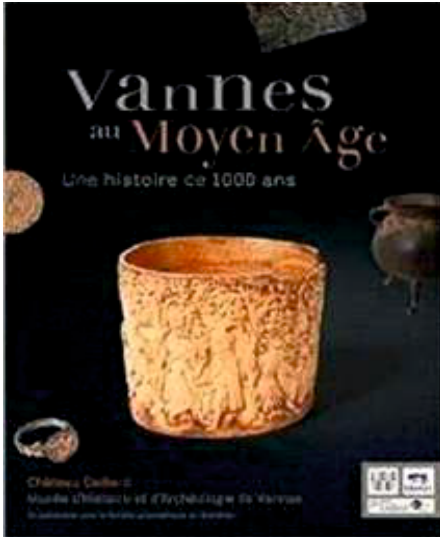


2019 - 418 pages



2020 - 212 pages

En vente à la Bibliothèque de la Société polymathique du Morbihan et sur demande



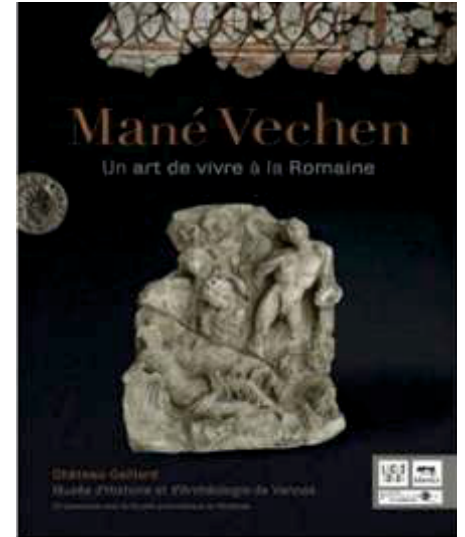
Vannes au Moyen Âge
Une histoire de 1000 ans

Ouvrage collectif (18 auteurs) réalisé
sous la direction de
Christophe LE PENNEC
Coédition Musée d'Histoire et
d'Archéologie de Vannes /
Société polymathique du Morbihan
/ Locus Solus éditeur
Date de parution : juin 2016
88 pages
Prix de vente : 10 euros



L'âge du Bronze
dans le Morbihan

Ouvrage collectif (35 auteurs) réalisé
sous la direction de
Sylvie BOULUD-GAZO
et Christophe LE PENNEC
Coédition Société polymathique du
Morbihan / Locus Solus éditeur
Date de parution : juin 2019
128 pages
Prix de vente : 18 euros



Mané Vechen
un art de vivre à la romaine

Ouvrage collectif (12 auteurs)
Coédition Musée d'histoire et
d'archéologie de Vannes /
Locus Solus éditeur / Société
polymathique du Morbihan
Date de parution : juin 2020
64 pages
Prix de vente : 15 euros

Les publications de la Société polymathique du Morbihan bénéficient du soutien de
la Direction des Archives de France, de la DRAC Bretagne (Ministère de la Culture), la Région Bretagne et la Ville de Vannes



Directeur de la publication : Jean-Yves CAVAUD
éditeur : Société polymathique du Morbihan (Vannes)
ISSN : n° 1145-7155



Fid'ouest
Expertise comptable & Conseil
02 97 24 23 90

AURAY · VANNES · LORIENT · REDON
LA ROCHE BERNARD · CONCARNEAU · PONTIVY



CTM, votre partenaire transport dans la région
Location d'autocars
Organisation de voyages de groupes

Contactez-nous !
www.lactm.com
02.97.01.22.01

 **transdev**
CTM